



## Marián Žabenský

Katedra manažmentu kultúry a turizmu  
Univerzita Konštantína Filozofa v Nitre  
ORCID: 0000-0003-2786-0628

## Silvia Letavayová

Katedra manažmentu kultúry a turizmu  
Univerzita Konštantína Filozofa v Nitre  
ORCID: 0000-0003-1448-5830

# Kolonizácia Dolnej zeme slovenským etnikom Na príklade výskumu kultúrnej krajiny vo Vojlovici (Srbsko)\*

**Colonization of the Lowland by Slovak ethnicity. The case of the landscape research in Vojlovica (Serbia)**

**Abstract:** The paper deals with the issue of cultural landscape research with emphasis on the changes caused by the colonization by Slovak and other ethnic groups. Some parts are focused on defining the methodology of cultural landscape research (multi-temporal analysis of cultural-landscape layers) and its subsequent application in the studied area—the example of Vojlovica village, which is now part of the town of Pančevo in Serbia. The paper also deals with the issue of cultural geography and the retrospective influence of Slovak ethnicity on the landscape. Traditional material and spiritual culture is a reflection of human action in the country and the result of the relationship triangle: landscape—culture—history.

**Key words:** colonization, Lowland, cultural landscape research, culture, Slovaks in Serbia

**Kľúčové slová:** kolonizácia, Dolná zem, výskum kultúrnej krajiny, kultúra, Slováci v Srbsku

---

\* Žiadne zdroje financovania; článok bol založený na výskume uskutočnenom v rámci jeho vlastnej práce.

Vojlovica predstavuje jednu z najjužnejších slovenských enkláv na Dolnej zemi. Lokalita bola osídlená v poslednej štvrtine 19. storočia obyvateľmi neďalekej zatopenej obce Marienfeld. Podľa posledného sčítania tu žije 5015 obyvateľov, z toho 833 Slovákov<sup>1</sup>. Cieľom príspevku je poukázať na skutočnosť, že aj výskum krajiny spojený s kultúrnou difúziou etník a jednotlivých kultúrnych prvkov môže prispieť k novým etnografickým zisteniam, prípadne viesť k formulovaniu niektorých kulturologických zovšeobecnení. Tradičná hmotná a duchovná kultúra je často odrazom pôsobenia človeka v krajine a výsledkom vzťahového trojuholníka: krajina – kultúra a história. Súčasťou sú state zamerané na vymedzenie metodiky výskumu kultúrnej krajiny (multitemporálna analýza transektov kultúrno-krajinných vrstiev) a jej následná aplikácia v skúmanom území. Príspevok sa zaoberá aj problematikou výskumu kultúrnej krajiny s akcentom na zmeny spôsobené kolonizáciou slovenským a inými etnikami.

## Vymedzenie skúmaného územia

Predmetom výskumu je obec Vojlovica a jej bezprostredné okolie. Presné vymedzenie skúmaného územia je náročné, vzhľadom na skutočnosť, že na jeho zmenu rozlohy vplývali v minulosti rôzne faktory (napr. meniace sa katastrálne územie, regulácia koryta rieky Dunaj a pod<sup>2</sup>). V prípade Vojlovice bolo potrebné vychádzať okrem iného z historických udalostí, ktoré významne vplývali na zmenu štruktúry krajiny. Pri vymedzovaní územia je nevyhnutné v krajine identifikovať také body, ktoré sú definovateľné aj v starších časových obdobiach. Týmito bodmi bola historická strelnica – Strelište, bývalý hospodársky dvor Vojlovického kláštora – Nadela, križovatka súčasných ulíc 7 júla a Joakima Vujiča, prípadne ústie rieky Temeš do Dunaja.

## Metodika

Metóda výskumu krajiny s názvom multitemporálna analýza transektov kultúrno-krajinných vrstiev vychádza predovšetkým z archeologických výstupov, z analýzy historických kartografických diel a terénneho výskumu. Metodika výskumu pozostáva z nasledovných krokov:

Prvý krok predstavuje vymedzenie skúmaného územia, ktorým je v tomto prípade územie obce Vojlovica a jej bezprostredné okolie. Pri výbere územia bolo potrebné prihliadať predovšetkým na geografické a historické aspekty.

<sup>1</sup> M. SKLABINSKÁ, K. MOSNÁKOVÁ: *Slováci v Srbsku z aspektu kultúry*. Nový Sad 2012, s. 372.

<sup>2</sup> J. ČUKAN a kol.: *Vojlovica – kultúrne tradície Slovákov v Banáte*. Nitra 2015, s. 15.

Zhromaždenie dostupných informačných zdrojov predstavuje druhú fázu výskumu. Štúdium dostupnej literatúry a iných prameňov (napríklad archeologických správ) sa zameriava na vybranú problematiku (geografiu, kultúru, históriu) s akcentom na skúmanú oblasť. Dôležitým podkladom je aj analýza historických mapových podkladov. Relevantné sú predovšetkým mapy z 2. vojenského (Františkovo) mapovania (1806–1869), 3. vojenského mapovania (1869–1887)<sup>3</sup>, mapy zobrazujúce Srbsko v roku 1995 a mapy spoločnosti Google (2009–2014), vychádzajúce z leteckého snímkovania Srbskej republiky zo začiatku 21. storočia. Dôležitým zdrojom informácií sú aj historické a súčasné fotografie, na základe ktorých je možná identifikácia a lokalizácia niektorých archetypov krajiny a historických krajinných štruktúr.

V tretej fáze sa na základe analýzy vyššie uvedených zdrojov vytvorí syntéza údajov zameraná na vypracovanie fyzicko-geografickej charakteristiky krajiny, pozostávajúcej z geomorfologickej, klimatologickej, hydrologickej, biogeografickej a pedologickej časti. Analyzuje sa aj vplyv fyzicko-geografickej sféry na vývoj kultúry a kultúrnych inovácií v skúmanom prostredí.

Štvrtá časť predstavuje následnú syntézu údajov vyjadrenú v transektoch kultúrno-krajinných vrstiev a ich následnej multitemporálnej analýze<sup>4</sup>. Transekt kultúrno-krajinnej vrstvy predstavuje novú metódu vo výskume kultúrnej krajiny, ktorá vznikla modifikáciou metódy profilov kultúrno-krajinných vrstiev<sup>5</sup>.

Prvotné mapové konštrukcie sú tvorené na základe uvedených mapových podkladov, pričom je potrebné lokalizovať také body, ktoré sú definovateľné vo všetkých takýchto dielach a následne sú označené písmenami (v prípade skúmaného územia A až F). Transekt znázorňuje jednotlivé prvky kultúrnej krajiny na topickej úrovni (budovy) a chórickej úrovni (historické krajinné štruktúry, triedy využitia krajiny a ich štruktúra). Výhodou je, že transekt zobrazuje výsek krajiny široký približne 600 metrov, čo napomáha pri štúdiu jednotlivých priestorových vzťahov. Následná multitemporálna analýza je podkladom pre sledovanie vývoja týchto prvkov v čase i v priestore (zánik historických krajinných štruktúr, pretrvávanie archetypov krajiny a i.). Výhodou tejto metódy je aj dynamické zobrazenie vývoja a väzieb človeka (spoločnosti) a krajiny. Transekt je doplnený o obrazové a symbolické mapové znaky, pričom pre lepšie zobrazenie dynamiky vývoja sa nové prvky zobrazujú červenou farbou. Počas výskumu boli vyhotovené aj doplnkové transekty kultúrno-krajinných vrstiev, ktoré nie sú podložené

<sup>3</sup> M. BOLTIŽIAR, B. OLAH: *Krajina a jej štruktúra (Mapovanie, zmeny, hodnotenie)*. Nitra 2009, s. 44–62.

<sup>4</sup> Problematikou multitemporálnej analýzy sa zaoberajú napr. J. OŤAHEL, J. FERANEC: *Výskum zmien krajinnnej pokrývky pre poznanie vývoja krajiny*. „Geographia Slovaca“ 1995, (10), s. 187–190; J. FERANEC: *Prístupy k analýze viac časových údajov diaľkového prieskumu zeme*. „Geografický časopis“ 1996, č. 1 (48), s. 3–11; P. CHRASTINA: *Výskum krajiny (z aspektu historickej geografie a krajinnnej archeológie)*. „Geografické štúdie“ 2010, č. 2 (14), s. 17–41 a iní.

<sup>5</sup> P. CHRASTINA: *Profily kultúrnokrajinných vrstiev – metóda výskumu nielen industriálnej krajiny: na príklade mesta Nováky*. „Historická geografie“ 2011, č. 1 (37), s. 167–183.

mapovými podkladmi. Ich vypracovanie bolo uskutočnené na základe analýzy archeologických nálezov (nákrasy, správy), historických písomných prameňov, výpovedí informátorov a obrazových materiálov. Pri ich zostavovaní bol využitý postup podľa P. Chrastinu<sup>6</sup>. Prostredníctvom terénneho výskumu, ktorý predstavuje piatu fázu, sa zaznamenáva súčasný stav skúmaného územia. Získané údaje slúžia pre ďalší výskum a komparáciu vývoja historických krajinných štruktúr a súčasných krajinných štruktúr. V teréne sa overujú už existujúce archetypy, prípadne sa skúmajú nové, ktoré sú podobne retrospektívne analyzované ako v prípade archetypov nájdených v mapových podkladoch. Pri terénnom výskume sa aplikujú archeologické nedeštruktívne metódy (napr. povrchový prieskum), deštruktívne metódy (sondážny výkop v zmysle platnej legislatívy danej krajiny) a zhotovuje sa fotografický materiál, na základe ktorého sa dokumentuje súčasný stav tried využitia krajiny, zachovalé historické krajinné štruktúry či archetypy krajiny. Terénny výskum je potrebný pri doplnení a úprave jednotlivých prvkov transektov kultúrnej krajiny a pri koncipovaní transektu krajiny dokumentujúceho súčasný stav kultúrnej krajiny. Poslednou fázou je zhodnotenie vývoja krajiny a kultúry v intenciách ako: vymedzenie archetypov prírodnej a kultúrnej krajiny, transformácia historickej krajinnnej štruktúry na súčasnú krajinnú štruktúru, zhodnotenie vývoja zamestnaní, identifikácia tradičných zamestnaní a iné.

## Pojem Dolná zem

Pod názvom Dolná zem rozumieme územie, ktoré je situované južne od hranice Slovenskej republiky. Nachádzajú sa tu oblasti ležiace na juhu Maďarska, v západnom Rumunsku, severnom Bulharsku, v Srbsku a Chorvátsku<sup>7</sup>. Zaraďujeme sem aj oblasti severného Maďarska a severozápadného Rumunsku, napriek tomu, že nemajú nížinný charakter. Táto skutočnosť úplne nekorešponduje s pojmom Dolná zem, avšak historický vývoj a etnické procesy, ktoré tu prebiehajú sú kontextuálne späté<sup>8</sup>. Toto územie je spájané so slovenským etnikom a k jeho kolonizácií došlo v období po porážke Turkov pri Viedni (1683) a ich následnom vytlačení z Uhorska. Mnohé oblasti ostali spustošené a vyľudnené a podnietili vznik kolonizácie<sup>9</sup>. Do rozpadu Uhorska v roku 1918 boli administratívne celky na dnešnom Slovensku chápané ako hornouhorské regióny, horná zem<sup>10</sup>. Horná zem a Dolná zem sú v takomto historickom a geografickom chápaní ako protiklady.

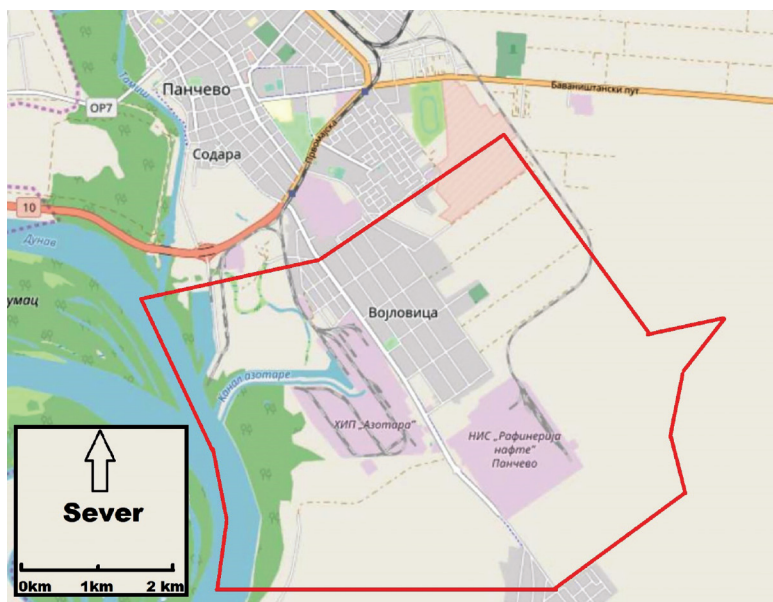
<sup>6</sup> P. CHRASTINA: *Výskum krajiny...*, s. 17–41.

<sup>7</sup> J. ČUKAN: *Dolnozemske reflexie na nerolnícke zamestnania*. Nitra 2001, s. 9.

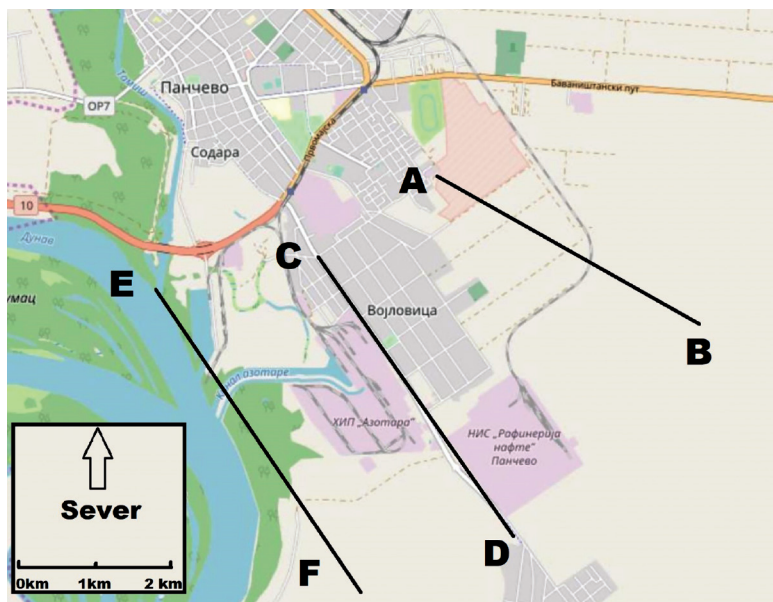
<sup>8</sup> B. MICHALÍK: *Akulturačné procesy v prostredí dolnozemsých Slovákov*. Nadlak 2015, s. 7.

<sup>9</sup> J. BOTÍK: *Etnická história Slovenska*. Bratislava 2007, s. 179.

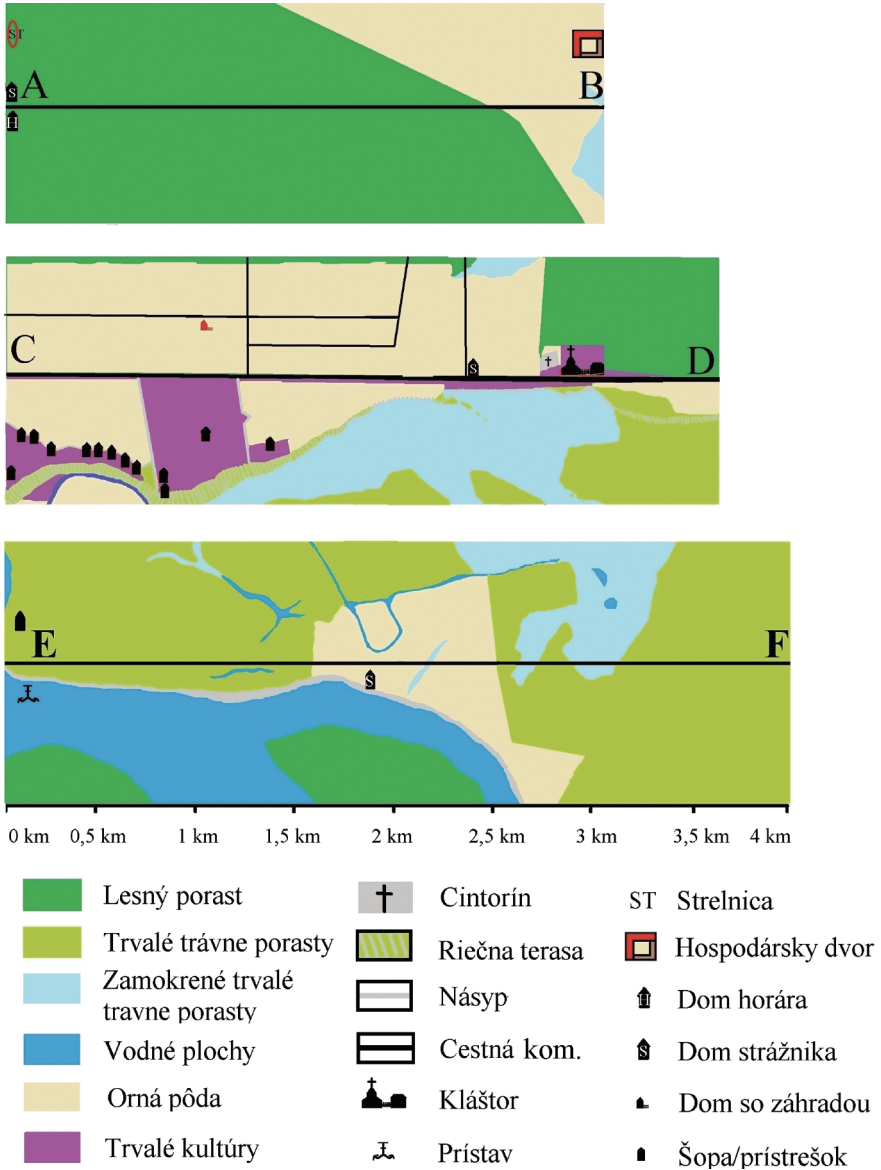
<sup>10</sup> M. BABIAK: *Anabáza*. Nadlak 2011, s. 9.



Obrázok 1. Vymedzenie skúmaného územia na mapovom podklade *open street map*  
 Zdroj: vlastné spracovanie podľa: <https://www.openstreetmap.org/#map=13/44.8414/20.6655> [dátum prístupu: 16.12.2018].  
 Copyright © by autorzy OpenStreetMap.

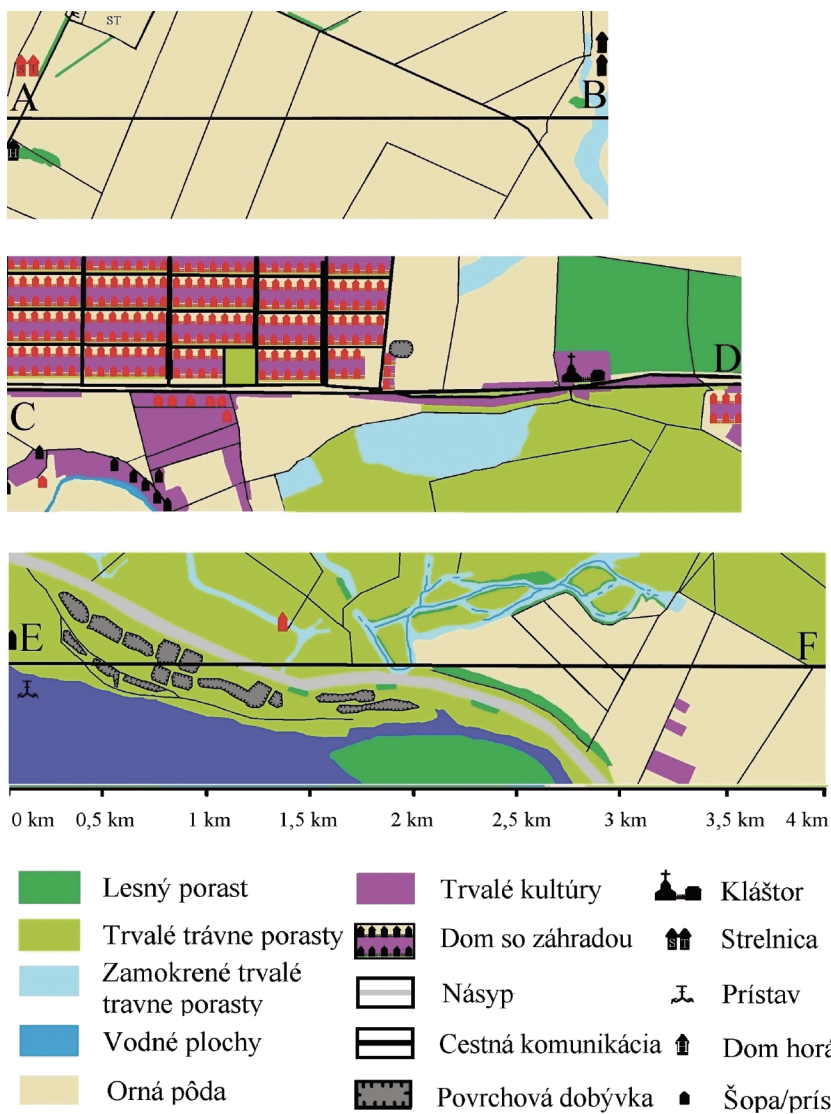


Obrázok 2. Priebeh jednotlivých transektov kultúrnej krajiny  
 Zdroj: vlastné spracovanie podľa: <https://www.openstreetmap.org/#map=13/44.8414/20.6655> [dátum prístupu: 16.12.2018].  
 Copyright © by autorzy OpenStreetMap.



Obrázok 3. Orientačné transekty kultúrnej krajiny zobrazujúce stav v roku 1880

Zdroj: vlastné spracovanie.



Obrázok 4. Orientačné transekty kultúrnej krajiny zobrazujúce stav v roku 1882

Zdroj: vlastné spracovanie.

## Kolonizácia a založenie Vojlovica – Hertelendyfalfa (1880 – 1882)

Podľa mapových podkladov z rokov 1880 a 1882 (mapa z roku 1880 – *Kataszteri helyrajzi az 1880-as évekből* a mapa z 3. vojenského mapovania Rakúsko-Uhorska z roku 1882) bola lesná čistinka Vojlovického kláštora vhodným miestom na založenie novej osady. Túto skutočnosť si určite uvedomovali aj miestni usadlíci. Celá oblasť sa nachádzala na vyvýšenej riečnej terase a bola tak chránená od záplav. Okrajom lesa viedla významná cesta Starčevo – Pančevo – Belehrad. Na kláštorných pozemkoch sa nachádzali lesy, oráčiny, trvalé trávne porasty, ovocné sady, vinice, zeleninové záhrady, ale aj močiare a iné vodné plochy, čo uľahčovalo proces kultivácie krajiny a následnej adaptácie kolonistov. Ako uvádza Z. Sivó-Nagy<sup>11</sup>, úrady sa toto neplánové sťahovanie neúspešne pokúšali zastaviť. V roku 1881 napokon prišlo povolenie na výstavbu obydlí v tejto lokalite.

Vo výreze krajiny AB z roku 1880 sa v bode A nachádza vojenská strelnica, čiastočne zasahujúca aj do skúmaného územia. Civilná strelnica je situovaná v Pančeve, neďaleko skladu strelného prachu. Väčšiu časť transektu zaberá agátový lesný porast. Nad bodom B sú viditeľné budovy hospodárskeho dvora kláštora Vojlovica. Avšak v roku 1882 dochádza k výrazným zmenám. Agátový les bol vyrúbaný a premenený na poľnohospodársku pôdu. Ako uvádza A. Vereš<sup>12</sup>, každý osadník dostal pôdu o výmere 10 jutár, čo bolo menej v porovnaní s pôvodnými 18 jutármi v Marienfelde<sup>13</sup>. Vymedzené územia zaberá Vojlovický les, ktorý bolo potrebné najskôr vyklčovať, vykoreniť a pripraviť na orbu. Stavebný rozmach zažíva aj strelnica (Strelište), kde vznikajú nové stavby. Hospodárske aktivity kláštora sa v rokoch 1880 až 1882 výrazne obmedzili. Niektorí informátori uvádzajú<sup>14</sup>, že v Manastirskom hodaji, ktorý bol na Vodici pri Nadelí, sa chovali býky, kravy, svine či husy. Produkovala sa kukurica, pšenica a ľudia tam pracovali za plácu. Vzhľadom na viacero nepresností však nie je možné presne vymedziť presný rok zániku Manastirskeho hodaja. V transekte krajiny CD zaznamenávame výrazné zmeny už v roku 1880. Časť ovocných sádov, vinohradov a zeleninových záhrad, a hlavne lesný porast, ustúpil oráčinám. Sady, vinohrady a záhrady sa zachovali iba v oblasti ochranného násypu. Poľovnícky dom už nie je na mapových podkladoch v roku 1882 identifikovateľný<sup>15</sup>. Posledný poľovnícky dom sa zachoval pod vojenskou strelnicou (v transekte budova H). Wachthaus – dom strážcu sa

<sup>11</sup> Z. SIVÓ-NAGY: *125 rokov života Slovákov vo Vojlovici*. „Hlas ľudu“ 1994, č. 43–44 (51), s. 31.

<sup>12</sup> A. VEREŠ: *Slovenská evanjelická kresťanská cirkev augsburského vyznania v kráľovstve Juhoslovanskom v slove a obrazoch*. Báčsky Petrovec 1930, s. 178.

<sup>13</sup> Osadníci zakladajúci obec Vojlovica pochádzali z neďalekej zatopenej obce Marienfeld, ktorá bola viac krát poškodená, prípadne zničená povodňami, ktoré spôsobovala rieka Dunaj.

<sup>14</sup> Rozhovor s Pavelom Spišiakom. Vlastný výskum, Vojlovica, júl 2014. Rozhovor s Adamom Zdychanom. Vlastný výskum, Vojlovica, júl 2014.

<sup>15</sup> Poľovnícke domy boli identifikované na staršom mapovom podklade z roku 1865.



tu ešte nachádza. Je zrejme, že celá oblasť sa pripravovala na masovú výstavbu, pričom je tu možné identifikovať prvú stavbu.

Babiak<sup>16</sup> uvádza, že do doby postavenia prvých príbytkov prezimovalo obyvateľstvo v improvizovaných úkrytoch (domoch z prútia alebo zemľankách). V tejto situácii pomohla aj vtedajšia organizácia Červeného kríža, ktorá v oblasti vybudovala *baráky* na zohriatie a liečbu postihnutých. Tieto stavby nie sú na mapových podkladoch identifikovateľné. Smerom k Dunaju tu pretrvávajú trvalé trávne porasty. Vojlovický kláštor zo severu a východu stále obklopuje lesný porast, ktorý končí na začiatku obce Starečovo. Tieto územia využíval kláštor na chov dobytka a včiel. V roku 1882 tu evidujeme rozsiahlu výstavbu. Na základe výskumu z 50. rokov 20. storočia (informátor Pavel Jedíný z Hrobovej ul. 2) sa dozvedáme, že majetnejší obyvatelia si stavali domy nabíjané z hliny. Chudobnejší plietli steny z prútia<sup>17</sup>. Podľa M. Sklabinskej a K. Mosnákovej<sup>18</sup> bola dnešná Vojlovica založená pod patronátom župana Torontálskej stolice – grófa Jozefa Hertelendyho, ktorý sa výraznou mierou angažoval v prospech osadníkov na kraji Vojlovického lesa. Na jeho počesť bola osada pomenovaná *Hertelendyfalfa* – *Hertelenda*. Podľa poverenca vlády Ing. Györgyho Nagya bolo do kolonizácie lesnej čistinky zainteresovaných 178 rodín, ktoré zaznamenali Marienfeldské úrady a 20 rodín zeleninárov. Symbolická bola výstavba obecného domu, ktorého základný kameň bol položený na jeseň roku 1882 za prítomnosti župana Jozefa Hertelendyho<sup>19</sup>. V tomto istom roku je možné identifikovať aj existenciu dnešného cintorína<sup>20</sup>. Pod obcou sa nachádzajú ovocné sady, záhrady a vinice, ktoré sa postupne rozrastajú aj mimo ochranného násypu.

Existencia trvalých trávnych porastov v lokalite pod kláštorom je nezmenená vzhľadom na skutočnosť, že sa nachádzajú v zamokrenej neúrodnej pôde. Otázne je, či tieto plochy mohli kolonisti využívať ako pastviny pre svoj dobytok alebo patrili kláštoru. Nad bývalým domom strážcu, ktorý už nie je takto označený, sa nachádza „tehelňa“, čiže povrchová dobývka ílovitej žltej hliny. Dnes je známa aj ako Malá tehelňa a vznikla počas výstavby samotnej obce. Lesný porast v blízkosti kláštora sa v tomto období neustále znižuje. Na mapovom podklade už nie je identifikovateľná Malá slatina<sup>21</sup>, ktorá siahala približne od dnešnej Malej tehelne po kláštor. Vzhľadom na preľudnenosť obce a nedostatok poľnohospodárskej pôdy bola pravdepodobne skultivovaná na úrodnú pôdu. Túto skutočnosť potvrdzuje aj Z. Sivó-Nagy, keď uvádza, že „v prvých rokoch

<sup>16</sup> J. BABIAK: *Stahovanie Slovákov na Dolnú zem – Osada Marienfeld*. „Hlas ľudu“ 1996, č. 5 (53), s. 7.

<sup>17</sup> Z. SIVÓ-NAGY: *125 rokov...*, s. 31.

<sup>18</sup> M. SKLABINSKÁ, K. MOSNÁKOVÁ: *Slováci v Srbsku...*, s. 373.

<sup>19</sup> J. BABIAK: *Anabáza...*, s. 7.

<sup>20</sup> Podľa mapových podkladov 3. vojenského mapovania nie je cintorín znázornený v transektoch kultúrnej krajiny. Nachádza sa v oblasti cca 2 km severne od Kostolov v centre.

<sup>21</sup> Malá slatina je identifikovaná na staršom mapovom podklade z roku 1865.

svojho života nová osada sa venovala kliesneniu lesov, ničeniu močaristých porastov, budovaniu násypov a kanálov, zošľachtovaniu močaristej pôdy a budovaniu domov<sup>22</sup>.

Cesta spájajúca Pančevo a Starčevo je lemovaná stromoradiím moruší. Stromy sú však postupne vyrubované, príp. odumierajú, čomu nasvedčuje ich menšia početnosť na mapových podkladoch v porovnaní s rokom 1865.

Vo výseku krajiny EF (podľa mapového podkladu z roku 1882) je jasne identifikovateľná nová ochranná hrádza, ktorá bola budovaná v roku 1881 pod vedením poverenca vlády Ing. Györgyho Nagya. Hrádza dosahuje nadmorskú výšku 76 m n. m., čo je približne 3 metre nad okolitým terénom. V roku 1882 sa na nej nachádza tzv. *Damm Wachthaus*, čiže budova, ktorej účelom bolo chrániť hrádzu a sledovať hladinu Dunaja. Druhá stavba je situovaná medzi riekou a násypom a je označovaná ako Fnzro. H. Je možné, že patrila aj k neďalekému prístavu v ústí rieky Temeš do Dunaja (nem. *Hafen*, slov. prístav).

V území medzi násypom a Dunajom (Vorland) vznikli tzv. „*kubike*“ – povrchové dobývky zeminy, ktorá sa využívala pri stavbe násypu a pri iných stavebných činnostiach. Výstavba hrádze podnietila aj ďalšie aktivity človeka v skúmanom výseku. Vznikajú tu nové sady, vinice, zeleninové záhrady a oráčiny. Pri porovnaní mapových podkladov z rokov 1880 a 1882 je zjavné, že dochádza k rozmachu vinohradníctva, ktorý môže byť spojený s príchodom slovenských a nemeckých osadníkov. Ako sa uvádza v *Atlase tradičnej kultúry slovenských menšín v strednej a južnej Európe*<sup>23</sup>, víno bolo v minulosti každodenným nápojom Slovákov vo Vojlovici. Markantný je aj proces vysušania zamokrených trvalých trávnych porastov a ich premena na poľnohospodársku pôdu. Pri vinohradoch, sadoch a záhradách sa stavali aj menšie stavby. Prevažne išlo o jednoduché chyže<sup>24</sup> s drevenou konštrukciou a trstinovou strechou.

## Záver – etnografické a kulturologické zovšeobecnenia

V skúmanej oblasti prispelo slovenské etnikum výraznou mierou k zmene krajinnej štruktúry. Vytvorila sa pestrá krajinná mozaika. Slováci sa sťahovali prevažne z horských a podhorských oblastí, kde prevládala iná krajinná štruktúra, na ktorú nadväzovali iné technologické postupy. Prvé roky boli preto spojené s experimentovaním a prispôsobovaním pôvodných slovenských kultúrnych

<sup>22</sup> Z. SIVÓ-NAGY: *125 rokov života Slovákov vo Vojlovici*. „Hlas ľudu“ 1994, č 45 (51), s. 15.

<sup>23</sup> M. BENŽA, P. SLAVKOVSKÝ, R. STOLIČNÁ: *Atlas tradičnej kultúry slovenských menšín v strednej a južnej Európe*. Nadlak 2006, s. 76.

<sup>24</sup> Miestni informátori označujú pojmom chyža menšiu stavbu určenú na úschovu poľnohospodárskeho náradia, plodín, prípadne na núdzové prespanie.

prvkov v novej kultúrnej krajine. Proces adaptácie a udomácnovania sa mohol pretrvávajúť až do 20. storočia. Slováci priniesli do týchto oblastí rozvoj rastlinnej výroby<sup>25</sup> a vinohradníctva. Blízkosť veľkých miest ako Pančevo a Belehrad zabezpečili odbyt poľnohospodárskych výrobkov a tým aj zlepšenie životnej situácie v porovnaní s inými slovenskými enklávami na Dolnej zemi.

Štruktúra krajiny a jej jednotlivé prvky často poukazujú na ideologické zmýšľanie jednotlivca a spoločnosti. Pri výskume je nevyhnutné selektovať prvky v krajine, ktoré vznikli ako výtvar jednotlivca, v protiklade s regionálnym, prípadne ideologickým povedomím spoločnosti<sup>26</sup>. Príkladom je existencia dvoch evanjelických kostolov v skúmanom území. Jeden je maďarský a druhý slovenský<sup>27</sup>. Kultúrne a ideologické rozdiely slovenského a maďarského etnika boli natoľko rozdielne, že prispeli k tejto skutočnosti.

V minulosti (v menšej miere v súčasnosti) tvorila krajina a jej využitie určitý mantinel limitujúci činnosť človeka. Človek uspokojoval svoje potreby v determinujúcom geografickom priestore, ktorý ho do určitej miery limitoval, ale súčasne poskytoval aj možnosti uspokojenia potrieb. Potreby spoločnosti majú v procese historického vývoja stúpajúcu tendenciu (vzrastajú). Po uspokojení základných, resp. fyziologických potrieb nastupujú potreby bezpečia a istoty, sociálne potreby, potreby uznania a nakoniec potreby sebarealizácie. Základným prostriedkom uspokojovania potrieb je práca, ktorá zároveň mení aj myslenie človeka a tvorí hodnoty spoločnosti. Práca a vytváranie kultúrnych hodnôt v časovej následnosti mení pomer medzi prírodnou a kultúrnou krajinou (aj historické krajinné štruktúry). Kultúrna krajina a jej využitie predstavuje priestorové zobrazenie kultúrnych hodnôt, ktoré vznikajú na základe potrieb uspokojovaných prácou.

## Informátori

Pavel Spišiak, nar. 1948, Vojlovica.

Adam Zdychan, nar. 1934, Vojlovica.

## Bibliografia

BABIAK M.: *Anabáza*. Nadlak, 2011.

BENŽA M., SLAVKOVSKÝ P., STOLIČNÁ R.: *Atlas tradičnej kultúry slovenských menšín v strednej a južnej Európe*. Nadlak 2006.

BOLTIŽIAR M., OLAH B.: *Krajina a jej štruktúra (Mapovanie, zmeny, hodnotenie)*. Nitra 2009.

<sup>25</sup> Srbské obyvateľstvo sa špecializovalo na živočišnú výrobu. Táto skutočnosť vychádzala z častých vojenských konfliktov v predchádzajúcich obdobiach. Mobilita prispela výraznou mierou k prežitiu miestneho obyvateľstva.

<sup>26</sup> M. ŽABENSKÝ a kol.: *The Ideological Direction of the Society/Individual in a Specific Historical Period*. „European Journal of Science and Theology“ 2016, č. 6 (12), s. 230.

<sup>27</sup> Pôvodne nemecko-slovenský.

- BOTÍK J.: *Etnická história Slovenska*. Bratislava 2007.
- CHRASŤINA P.: *Profily kultúrnokrajinných vrstiev – metóda výskumu nielen industriálnej krajiny: na príklade mesta Nováky*. „Historická geografie“ 2011, č. 1 (37), s. 167–183.
- CHRASŤINA P.: *Výskum krajiny (z aspektu historickej geografie a krajinskej archeológie)*. „Geografické štúdie“ 2010, č. 2 (14), s. 17–41.
- ČUKAN J. a kol.: *Vojlovica – kultúrne tradície Slovákov v Banáte*. Nitra 2015.
- ČUKAN J.: *Dolnozemske reflexie na nerolnicke zamestnania*. Nitra 2001.
- FERANEC J.: *Prístupy k analýze viac časových údajov dialkového prieskumu zeme*. „Geografický časopis“ 1996, č. 1 (48), s. 3–11.
- MICHALÍK B.: *Akulturačné procesy v prostredí dolnozemsých Slovákov*. Nadlak 2015.
- OŤAHEĽ J., FERANEC J.: *Výskum zmien krajinskej pokrývky pre poznanie vývoja krajiny*. „Geographia Slovaca“ 1995, (10), s. 187–190.
- SIVÓ-NAGY Z.: *125 rokov života Slovákov vo Vojlovici*. „Hlas ľudu“ 1994, č. 43–44 (51), s. 31.
- SIVÓ-NAGY Z.: *125 rokov života Slovákov vo Vojlovici*. „Hlas ľudu“ 1994, č. 45 (51), s. 15.
- SKLABINSKÁ M., MOSNÁKOVÁ K.: *Slováci v Srbsku z aspektu kultúry*. Nový Sad 2012.
- VEREŠ A.: *Slovenská evanjelická kresťanská cirkev augsburského vyznania v kráľovstve Juhoslovanskom v slove a obrazoch*. Báčsky Petrovec 1930.
- ŽABENSKÝ M. a kol.: *The Ideological Direction of the Society/Individual in a Specific Historical Period*. „European Journal of Science and Theology“ 2016, č. 6 (12), s. 223–232.