




*Paweł Stróżyk*

 <https://orcid.org/0000-0003-1063-3760>

Zakład Źródłoznawstwa i Nauk Pomocniczych Historii,  
Uniwersytet im. Adama Mickiewicza w Poznaniu

## **Klejnot hełmowy książąt piastowskich do początku XIV wieku Znak władzy, element heraldyczny czy indywidualna ozdoba?\***

Kwestia ozdób pojawiających się na hełmach książąt piastowskich od połowy XIII wieku, a znanych nam dzięki zachowanym przekazom obrazowym, sytuuje się badawczo na styku kilku nauk pomocniczych historii – heraldyki, sfragistyki, archeologii prawnej, kostiumologii historycznej, a nawet bronioznawstwa. Ścisłe rozgraniczenie zakresu badawczego pomiędzy nimi nie jest ani możliwe, ani konieczne, poszczególne perspektywy badawcze mogą się bowiem wzajemnie dopełniać, pozwalając nam szerzej ujmować badane zagadnienie. Jednak pamiętać należy, że uczona dyskusja wokół tytułowej kwestii zdominowana została przede wszystkim przez ujęcie heraldyczne, choć perspektywa archeologiczno-prawna także była w niej istotnie obecna. Heraldycy traktują klejnot hełmowy jak klejnot heraldyczny, który jest integralnym elementem szeroko rozumianego herbu rycerskiego (szlacheckiego), a więc również herbu władców. Badacze insygniów i atrybutów władzy widzą zaś w hełmie książęcym (królewskim) istotny atrybut władzy, którego klejnot jest tylko jego uzupełniającą ozdobą, mającą przede wszystkim odróżniać poszczególnych władców. Punkty zainteresowań koncentrują się zatem na odmiennych

---

\* Kwestie przedstawione w niniejszym artykule zostały zaprezentowane na VII Kongresie Mediewistów Polskich w Katowicach (22 września 2022 r.), podczas obrad Sekcji 3: „Człowiek w świecie średniowiecznych znaków w perspektywie nauk pomocniczych historii”.

elementach: heraldyczny na klejnocie (hełm jest jedynie miejscem jego manifestacji), a archeologiczno-prawny na hełmie (dopełniający klejnot jest tylko jego ozdobą). Podkreślano już, że obydwie te ujęcia nie tyle się znoszą, ile uzupełniają, z czym należy się oczywiście zgodzić, ale jednocześnie trzeba też zauważyć, że w badaniach klejnotów hełmowych, w przypadku, gdy w przekazach ikonograficznych hełm z klejnotem współwystępuje z tarczą herbową, dochodzi zwykle do automatycznego przestawienia perspektywy badawczej na heraldyczną, w której hełm z klejnotem jest już tylko elementem „herbu pełnego”. Ponieważ w innym miejscu zwróciłem uwagę na istnienie odmiennych perspektyw i poglądów badawczych na klejnoty hełmowe, szerzej odwołując się także do istniejącej literatury przedmiotu, nie ma tu potrzeby ponownego, szczegółowego ich referowania<sup>1</sup>.

<sup>1</sup> Zob. P. Stróżyk, *W kwestii (pre)początków klejnotu herbu Orzeł Biały*, w: *Władztwo Władysława Łokietka. 700-lecie koronacji królewskiej*, red. W. Fałkowski, P. Tyszka, Ars Regia, Warszawa 2022 (Zamek Królewski w Warszawie – Muzeum. Studia i Materiały, t. 12), s. 285–288. Z prac istotnych dla badania tematyki klejnotów hełmowych/herbowych – nie tylko książęcych i królewskich – wymieńmy te, których nie będziemy bezpośrednio przywoływali w toku prowadzonych tu rozważań: A. Heymowski, *Les cimiers médiévaux des blasons polonaise*, in: *Recueil du IX<sup>e</sup> Congrès International des Sciences Généalogique et Héraldique*, Berne 1968, s. 131–141; Z. Wawrzonowska, *Uzbrojenie i ubiór rycerski Piastów śląskich od XII do XIV wieku*, Łódź 1976, s. 19–21; S.K. Kuczyński, *Piecczęcie książąt mazowieckich*, Wrocław–Warszawa 1978, s. 172; J. Szymański, *Herbarz średniowiecznego rycerstwa polskiego*, Wydawnictwo Naukowe PWN, Warszawa 1993, s. 48–60; Z. Piech, *Symbole władcy i państwa w monarchii Władysława Łokietka i Kazimierza Wielkiego*, w: *Imagines Potestatis. Rytuały, symbole i konteksty fabularne władzy zwierzchniej. Polska X–XV w. (z przykładami czeskim i ruskim)*, red. J. Banaszkiewicz, Instytut Historii PAN, Warszawa 1994, s. 135–136; Z. Piech, *O heraldyce Piastów Śląskich*, RHer, seria nowa, 1995, 2 (13), s. 223–225; J. Michta, *Klejnot w herbach w średniowieczu i okresie nowożytnym*, w: *Venerabiles, nobiles et honesti. Studia z dziejów społeczeństwa Polski średniowiecznej. Prace ofiarowane Profesorowi Januszowi Bieniakowi w siedemdziesiąt rocznicę urodzin i czterdziestolecie pracy naukowej*, Uniwersytet Mikołaja Kopernika, Toruń 1997, s. 341–349; J. Pierzak, *Średniowieczne hełmy garnczkowe na ziemiach polskich na tle zachodnioeuropejskim*, Muzeum Górnośląskie, Bytom 2005 (Rocznik Muzeum Górnośląskiego w Bytomiu, Archeologia, z. 16), zwł. s. 225–247; M.L. Wójcik, *Herby, hełmy i klejnoty. Uniwersalne i swoiste treści obrazowe pieczęci rycerstwa śląskiego*, w: *Wokół znaków i symboli. Herby, pieczęcie i monety na Pomorzu, Śląsku i Ziemi Lubuskiej do 1945 roku*, red. A. Chlebowska, A. Gut, DiG, Warszawa 2008, s. 49–66; M.L. Wójcik, *Od hełmu do herbu – przyczynek do badań nad heraldyzacją znaku rycerstwa śląskiego*, w: *Piecczęcie herbowe – herby na pieczęciach*, red. W. Drelicharz, Z. Piech, DiG, Warszawa 2011 (II Krakowskie Kolokwium Heraldyczne), s. 251–271; M.L. Wójcik, *Piecczęcie rycerstwa śląskiego w dobie przedhusyckiej*, t. 1–2, Księgarnia Akademicka, Kraków–Wrocław 2018; J. Wroniszewski, *Herby rycerskie w średniowiecznej sfragistyce polskiej*, w: *Piecczęcie herbowe...*, s. 227–250 (zwłaszcza s. 235–238). Zob. także: P. Babij, *Piecczęcie rycerstwa obcego na Śląsku do 1335 roku w zbiorach Archiwum Państwowego we Wrocławiu*, Wydawnictwo Eternum, Wrocław 2021 (zob. też: T. Jurek, *Rec.*, *Rocz. Hist.* 2022, 88, s. 248–250); P. Babij, *Najstarsze rycerskie pieczęcie hełmowe w zasobie Archiwum Państwowego we Wrocławiu*, w: *Piecczęcie w archiwach, bibliotekach i muzeach. Charakterystyka zbiorów, metody opracowania*,

Wspomnijmy tylko, że schematyczne postrzeganie klejnotu hełmowego w ścisłym związku z tarczą herbową (jako komplementarnego znaku heraldycznego), a nawet automatyczne rozszerzanie takiej perspektywy badawczej na samodzielne przedstawienia hełmów z klejnotem, ujmowanych jako *pars pro toto* „herbu pełnego”, zamyka właściwie ewentualne rozważania nad klejnotem (a nie samym tylko hełmem) jako osobnym znakiem prawnym. Konieczne jest więc „rozłączenie” tarczy z godłem od hełmu z klejnotem i niezależny ich ogląd badawczy. Tylko takie niuansowanie perspektywy badawczej może nam zapewnić właściwe rozumienie wspólnie zestawianych znaków i wyciąganie w pełni uzasadnionych wniosków<sup>2</sup>.

Zagadnienie jest szerokie i złożone, w tym miejscu rozpatrzmy tylko źródłowe przypadki z XIII wieku, nieznacznie wchodząc w początek XIV stulecia. Ponieważ interesujące nas zjawisko nie jest wciąż na rodzimym gruncie właściwie rozpoznane, należy je badać – z uwzględnieniem wszelkich przemian i uwarunkowań historycznych – w ujęciu źródłoznawczym, niezależnie analizując poszczególne przypadki w następstwie chronologicznym. Zbyt ogólne, syntetyczne spojrzenie na to zagadnienie może bowiem sprawić, że znikną nam z pola widzenia niektóre ważne kwestie związane z funkcjonowaniem książęcego (królewskiego) klejnotu hełmowego, zwłaszcza zaś te łączące się z jego wciąż nie dość rozpoznanymi początkami. A zatem zapytamy tu przede wszystkim o funkcje, jakie spełniały ozdoby hełmowe w początkowym okresie ich stosowania przez książąt piastowskich, jeśli chcemy odpowiedzieć na pytanie: czy klejnot hełmowy był wówczas znakiem prawnym – atrybutem władcy, znakiem heraldycznym – częścią „herbu pełnego”, czy też może wyłącznie hełmową dekoracją – ozdobą stroju rycerza modnego? Nie można oczywiście wykluczyć, że był on tym wszystkim po trosze, ale aby odpowiedzialnie o tym zawyrokować, konieczne są analityczne badania, które właściwie oświetlą to zagadnienie.

Przystępując do rozważań nad klejnotami władców piastowskich, musimy też określić, jak będziemy rozumieli tytułowy klejnot hełmowy. To bowiem, co jest nazywane przez badaczy albo klejnotem hełmowym, albo heraldycznym (herbowym), nie ma w literaturze przedmiotu jednoznacznego zakresu semantycznego. Nie ma wątpliwości, że chodzi o ozdobę umieszczaną na hełmie (tu: władców), ale już to, co wchodzi w skład klejnotu, jest wśród rodzimych badaczy przedmiotem kontrowersji. Nie ma zgody co do tego, które ozdoby hełmowe są, a które nie są, klejnotami; wahanie dotyczy zwłaszcza wszelkich ozdób z piór, a poszczególne stanowiska badawcze różnią się zasadniczo<sup>3</sup>.

---

*konserwacja*, red. P. Gut, M. Hlebionek, J. Jankowska, Naczelna Dyrekcja Archiwów Państwowych, Warszawa 2023, s. 283–317.

<sup>2</sup> P. Stróżyk, *W kwestii (pre)początków klejnotu...*, s. 288–289.

<sup>3</sup> Tamże, s. 284–285.

Tu przyjmuję, że klejnotami są wszelkie ozdoby wieńczące hełmy (ale bez koron, te spełniały bowiem inne funkcje<sup>4</sup>), także te zbudowane wyłącznie z piór, eksponowanych w najróżniejszych możliwych formach (skrzydła, wachlarze, kity, pusze, luźne pęki *etc.*).

\*

Z drugiej połowy wieku XIII i z roku rozpoczynającego następne stulecie, a więc z okresu od 1248/1252 do 1301 roku, znane są następujące pieczęcie książęce z wyobrażeniem klejnotów na hełmach: Konrada I, księcia głogowskiego (pieczęć piesza)<sup>5</sup>; jego syna, Henryka I (III), księcia głogowskiego (dwie pieczęcie piesze – w tym *sigillum* wprowadzone w 1301 roku)<sup>6</sup>; synów Bolesława Rogatki: Henryka V Brzuchatego (Grubego), księcia jaworskiego, legnickiego i wrocławskiego (dwie pieczęcie piesze)<sup>7</sup>, Bolka I, księcia jaworskiego, świdnickiego i ziębickiego (dwie pieczęcie herbowo-hełmowe i dwie pieczęcie piesze)<sup>8</sup>, oraz Bernarda Zwinnego, księcia lwóweckiego (pieczęć piesza)<sup>9</sup>; Władysława I, księcia opolskiego (pieczęcie: piesza i herbowo-hełmowa)<sup>10</sup>; jego czterech synów: Mieszka I, księcia opolskiego, raciborskiego, cieszyńskiego i oświę-

<sup>4</sup> Z. Piech, *Ikonografia pieczęci Piastów*, Universitas, Kraków 1993, s. 63–65.

<sup>5</sup> Tamże, s. 232, kat. 60 (fot. 55) – pieczęć piesza z lat 1248/1252–1273; tam też starsza literatura przedmiotu oraz omówiona dyskusja wokół datowania pieczęci (ta uwaga dotyczy także innych pieczęci uwzględnionych w tej pracy, a przywołanych przez nas w dalszych przypisach).

<sup>6</sup> Tamże, s. 232–233, kat. 61–62 (fot. 56–57) – pieczęcie piesze (I–II): z lat 1281–1302 oraz 1301–1306.

<sup>7</sup> Tamże, s. 227–228, kat. 51–52 (fot. 46–47) – dwie pieczęcie piesze (I–II): z lat 1280–1286 oraz 1287–1290.

<sup>8</sup> P. Pfothenauer, *Die schlesischen Siegel von 1250 bis 1300 (beziehentlich 1327)*, Wrocław 1879, s. 6, Taf. III/19 (Abtheilung A) – pieczęć herbowo-hełmowa z lat 1283–1289; M. Gumowski, *Pieczęcie śląskie do końca XIV wieku*, w: *Historia Śląska od najdawniejszych czasów do roku 1400*, t. 3, red. W. Semkowicz, Kraków 1936 [reed. Polska Akademia Umiejętności, Kraków 2013], s. 426 (nr 17), tabl. XCI/17 – pieczęć herbowo-hełmowa z lat 1290–1292; Z. Piech, *Ikonografia...*, s. 238–239, kat. 72 (fot. 66) – pieczęć piesza z lat 1293–1301 (wspólnie dla dwóch odnotowanych typów). H. Nehmiz (*Die Siegel der schlesischen Piasten des 13. Jahrhunderts*, [maszynopis w Bibliotece Instytutu Historycznego Uniwersytetu Wrocławskiego, sygn. 39729/2], s. 101–103) wskazał na istnienie analogicznych pieczęci pieszych księcia Bolka I w różnych rozmiarach (ok. 80 i 87 mm), znanych z 1293 r. i z lat 1293–1301. Za udostępnienie wrocławskiego maszynopisu składam podziękowania Panu prof. Markowi L. Wójcikowi. Zob. także: M. Kokocińska, *Kancelaria Bolka I księcia jaworsko-świdnickiego*, „Szkice Legnickie” 2000, 21, s. 31–34 (typ A–D), fot. pieczęci typu D.

<sup>9</sup> Z. Piech, *Ikonografia...*, s. 239, kat. 73 (fot. 67) – pieczęć piesza z lat 1281–1283.

<sup>10</sup> Tamże, s. 247, kat. 89 (fot. 84) – pieczęć piesza z lat 1260–1274/[1281]; P. Pfothenauer, *Die schlesischen Siegel...*, s. 10 (ryc.) – pieczęć herbowo-hełmowa z lat 1274–1281; zob. także: M.L. Wójcik, *Dokumenty i kancelaria książąt opolsko-raciborskich do początków XIV wieku*, Wydawnictwo Uniwersytetu Wrocławskiego, Wrocław 1999, s. 151–152 (typ D–E).

cimskiego (trzy pieczęcie piesze)<sup>11</sup>, Kazimierza, księcia bytomskiego (pieczęć herbowo-hełmowa)<sup>12</sup>, Bolesława I, księcia opolskiego (trzy pieczęcie herbowo-hełmowe)<sup>13</sup>, oraz Przemysława, księcia oświęcimskiego i raciborskiego (dwie pieczęcie piesze oraz pieczęć herbowo-hełmowa)<sup>14</sup>, a także Ziemomyśla, księcia kujawskiego (pieczęć piesza)<sup>15</sup>. Do tego doliczyć musimy pieczęć królewską Przemysła II – z przedstawieniem hełmu z klejnotem, spoczywającego na tronie królewskim<sup>16</sup>. Pominiemy pieczęcie z wizerunkami hełmów książęcych z koronami, przyjmując tu, że nie są to klejnoty we właściwym tego słowa znaczeniu<sup>17</sup>.

Dają nam one niewielką, ale znaczącą – z racji ich charakteru – grupę 24 przekazów napieczętych. Te zaś należą do przekazów współczesnych książętom i królowi, aktualnych i oficjalnych, a przez to najbardziej miarodajnych dla badania znaków władzy. Na nich musimy poprzestać, albowiem inne znane nam przekazy dotyczące wspomnianych książąt piastowskich, a więc miniatura przedstawiająca Henryka Probusa (*Codex Manesse*)<sup>18</sup> oraz książęce płyty nagrobne, chronologicznie przynależą już do wieku XIV<sup>19</sup>. Znamy także kwartniki z wizerunkami hełmów z klejnotami (początek tego mennictwa

<sup>11</sup> Z. Piech, *Ikonografia...*, s. 247–248, kat. 90–92 (fot. 85) – pieczęcie piesze (I–II oraz III, dziś zaginiona) z lat: 1288–1289/[1290], [1289/1290]–1297, [1289/1290]–1313; zob. też: M.L. Wójcik, *Dokumenty...*, s. 198–199 – koryguje datowanie pierwszej z tych pieczęci na lata 1289–1290.

<sup>12</sup> P. Pfötenhauer, *Die schlesischen Siegel...*, s. 10, Taf. VI/39 (Abtheilung A); M.L. Wójcik, *Dokumenty...*, s. 248–249 – pieczęć herbowo-hełmowa (typ A) z lat 1281–1283.

<sup>13</sup> P. Pfötenhauer, *Die schlesischen Siegel...*, s. 11, Taf. VII/42–44 (Abtheilung A); M. Gumowski, *Pieczęcie śląskie...*, s. 426, tabl. XCI/18; M.L. Wójcik, *Dokumenty...*, s. 302–303 – pieczęcie herbowo-hełmowe (typ A–C) z lat: [1279]–1285–[1290], 1293, 1294–1304.

<sup>14</sup> Z. Piech, *Ikonografia...*, s. 249–250, kat. 94–95 (fot. 87) – pieczęcie piesze (I oraz II, dziś zaginiona) z lat: [1284]–1288–[1302], [1290]–[1306]. M.L. Wójcik (*Dokumenty...*, s. 199–201) datował pierwszą z nich (typ A) na lata [1284]–1288–[1289], podając w przypadku drugiej (typ C) jedynie rok znanego niegdyś egzemplarza: [1306]; P. Pfötenhauer, *Die schlesischen Siegel...*, s. 12, Taf. VII/47 (Abtheilung A); M.L. Wójcik, *Dokumenty...*, s. 200 – pieczęć herbowo-hełmowa (typ B) z lat [1291]/1293–1298/[1306].

<sup>15</sup> Z. Piech, *Ikonografia...*, s. 216–217, kat. 31 (fot. 29) – pieczęć piesza znana z 1268 r.; zob. także: M. Hlebionek, *Pieczęcie Piastów kujawskich*, Polskie Towarzystwo Historyczne, Inowrocław 2011, s. 60–61, fot. 31a.

<sup>16</sup> Zob. Z. Piech, *Ikonografia...*, s. 251–252, kat. 99 (fot. 19–20) – pieczęć majestatyczna z lat 1295–1296; P. Stróżyk, *W kwestii (pre)początków klejnotu...*, s. 289–296.

<sup>17</sup> Korony na hełmach spełniały inne funkcje, zob. Z. Piech, *Ikonografia...*, s. 63–65. Kwestia dotyczy dwóch pieczęci pieszych księcia Kazimierza Konradowica i pieczęci pieszej księcia Leszka Czarnego, zob. tamże, s. 214–215, kat. 27–29 (fot. 25–27).

<sup>18</sup> Zob. *Codex Manesse*, k. 11v – A. Znamierowski, *Heraldyka i weksylologia*, Arkady, Warszawa 2017, fot. kol. s. 60; zob. także: <https://digi.ub.uni-heidelberg.de/diglit/cpg848/0018> [dostęp: 28.06.2024].

<sup>19</sup> Stan badań nad książęcymi nagrobkami Piastów śląskich zreferowała ostatnio A. Losik-Sidorska, *Katalog nagrobków piastowskich*, Wydawnictwo Naukowe UAM, Poznań 2020, *passim* (tam dalsza literatura przedmiotu); zob. także: T. Jurek, *Rec.*, *Rocz. Hist.* 2020, 86, s. 304–306; K. Prokop, *Rec.*, *KHKM* 2022, 70, 4, s. 497–506.

datowany jest na koniec XIII wieku), ale datowanie poszczególnych typów tych monet oraz ich atrybucja nie są wciąż ustalone<sup>20</sup>. Wobec tego te przekazy pominiemy w naszych rozważaniach, jednocześnie wskazując na konieczność przeprowadzenia nad nimi osobnych studiów i uwzględnienia przyszłych wyników w dalszych badaniach nad klejnotami hełmowymi Piastów. Należy też zwrócić uwagę na uwarunkowania źródłowe prowadzonych badań. Klejnoty hełmowe (te najwcześniejsze) znamy właściwie dzięki pieczęciom, a więc obiektom relatywnie niewielkim. Ich wizerunki zaś zależne były od umiejętności rytowników, a także od kierunku, z jakiego ukazywano klejnoty (ujęcie *en face* lub boczne). Nie bez znaczenia pozostaje również stan zachowania pieczęci (zagięzione znamy tylko z przekazów pośrednich – opisów, rysunków, rycin *etc.*).

\*

Analiza wskazanego materiału źródłowego pozwala zasygnalizować kilka interesujących prawidłowości, które dotyczą klejnotów hełmowych używanych przez wspomnianych książąt, i wysunąć na ich podstawie ostrożne (ze względu na ograniczoną liczbę przekazów) wnioski. Ponieważ zgłosiliśmy je już wcześniej, tu pokrótce je tylko przypomnimy, a szerzej rozważać będziemy kolejne istotne kwestie, nie dość jeszcze dotąd wyargumentowane<sup>21</sup>.

1. Na wymienionych pieczęciach wzajemne relacje tarczy z godłem i hełmu z klejnotem są kompozycyjnie różnie ujmowane. Na pieczęciach pieszych hełm z klejnotem dziewięciokrotnie ukazany został na głowie władcy (dwukrotnie Bolko I, Władysław I, trzykrotnie Mieszko I, dwukrotnie Przemysław, Ziemomysł), trzykrotnie jest mu wręczany przez kobiecą postać, aby – w domyśle – nakryć jego głowę (Konrad I, dwukrotnie Henryk I (III)), raz ukazany został luzem w polu pieczęci, tuż obok postaci księcia (Bernard Zwinny), raz spoczywa obok władcy – na tronie (Przemysław II), a tylko dwukrotnie wieńczy tarczę trzymaną przez władcę, spoczywając na niej luzem (Henryk V Brzuchaty). W przypadku pieczęci Przemysła II mamy do czynienia z wyeksponowaniem hełmu z klejnotem w otoczeniu innych insygniów i atrybutów władzy

<sup>20</sup> Zob. przykładowo: S. Suchodolski, *Skarb kwartników śląskich z Ostrowa Lednickiego*, „Studia Lednickie” 1996, 4, s. 297–309; B. Paszkiewicz, *Uwagi o mennictwie wielkopolskim w okresie kwartnikowym*, «Вісник Львівського університету. Серія історична» 2019 (Спецвипуск), s. 162–174; Z. Bartkowiak, *Kwartniki śląskie w świetle ostatnich znalezisk w Wielkopolsce*, w: *Pieniądz i banki na Śląsku*, red. W. Garbaczewski, R. Macyra, Muzeum Narodowe w Poznaniu, Poznań 2012, s. 215–234; Z. Bartkowiak, *Zastosowanie modelu Lasswellowskiego (uzupełnionego) do badań nad kwartnikami śląskimi z przełomu XIII/XIV wieku*, „Wiadomości Numizmatyczne” 2017, 61, 1–2, s. 153–175. W tych pracach dalsza literatura przedmiotu. Zagadnienie obecności i znaczenia hełmów z klejnotami na tych monetach wymagać będzie osobnych, pogłębionych studiów.

<sup>21</sup> Zob. P. Stróżyk, *W kwestii (pre)początków klejnotu...*, s. 294–296.

królewskiej na awersie (na ławie tronowej), a tarczy herbowej na rewersie dwustronnej pieczęci. Poza tym obydwie elementy są ukazane w różnej skali. A to wskazuje raczej na ich autonomię znakową (tarczy z godłem i klejnotu na hełmie), nie zaś na ich jednorodność. Nieco inaczej jest na pieczęciach herbowo-hełmowych (określanych w literaturze przedmiotu herbowymi)<sup>22</sup>. Tam zawsze, a znamy osiem takich pieczęci (dwukrotnie Bolko I, Władysław I, Kazimierz, trzykrotnie Bolesław I, Przemysław), hełm nakrywa tarczę herbową, ale nie możemy zapominać o ich charakterze. Zwykle nie są to najważniejsze pieczęcie władców (wyjątkiem są tu górnośląscy: Kazimierz i Bolesław I<sup>23</sup>, których pieczęci innego typu nie znamy), dlatego ich program ideowy jest maksymalnie zredukowany wobec pieczęci pieszych, ograniczony tylko do najważniejszych znaków książęcych – tarczy z godłem i hełmu z klejnotem, których wspólna ekspozycja jedynie sugeruje brak ich autonomii, narzucając perspektywę „herbu pełnego”. Zauważmy też, iż hełmy wieńczące tarcze nie mają jeszcze labrów, co ewidentnie wskazuje na to, że nie zostały one jeszcze wówczas poddane heraldyzacji. Należy przy tym pamiętać, że z XIII–XIV wieku znamy również pieczęcie wyobrażające wyłącznie tarczę herbową, a z XIV wieku także pieczęcie przedstawiające jedynie hełm z klejnotem, a zatem ową złożoną kompozycję („herb pełny”) traktować musimy tylko wariantywnie, jako jeden z możliwych sposobów prezentacji tych znaków w polu napieczętnym.

Wszystkie te uwagi i wątpliwości pozwalają wnioskować, że tarcza z godłem i hełm z klejnotem były w XIII wieku osobnymi, niezależnie funkcjonującymi znakami władzy książęcej. Owszem, kompozycyjnie bywały zestawiane na pieczęciach herbowo-hełmowych, ale ich różny charakter i kontekst, w jakim je przywoływano na pieczęciach w ogóle, wykluczają powszechnie przyjmowany pogląd, głoszący, że już wówczas były one tylko komponentami jednorodnego znaku heraldycznego („herb pełny”). Tego stanowiska nie sposób utrzymać, zwłaszcza że przykłady z początku XIV wieku także potwierdzają podobny stan rzeczy. Klejnoty hełmowe z tego okresu nie są więc klejnotami heraldycznymi w sensie, jaki nadaje im współczesna naukowa heraldyka.

2. Mamy możliwość porównania ze sobą klejnotów używanych przez ojców i synów. Przypadki: Konrada I i jego syna Henryka I (III), Władysława I oraz

<sup>22</sup> Słuszniej – jak sądzę – nazywać te pieczęcie „herbowo-hełmowymi” (takie określenie konsekwentnie tu stosujemy), skoro te z samą tarczą nazywamy „herbowymi”, a te z hełmem i klejnotem – „hełmowymi”. Brak wyszczególnienia takiej kategorii ikonograficznej wynika z przeświadczenia, że hełm z klejnotem jest elementem „herbu pełnego”. Konsekwentnie jednak pieczęcie z samym hełmem i klejnotem także powinniśmy zwać herbowymi (co niegdyś praktykowano). W kwestii typologii zob. także: Z. Piech, *Uwagi o typologii i nazewnictwie pieczęci w polskich i zagranicznych badaniach sfragistycznych*, w: *Dawne pieczęcie. Typologia – metody badań – interpretacje*, red. Z. Piech, DiG, Warszawa 2015, s. 40–46.

<sup>23</sup> Książę Bolesław I dysponował pieczęcią pieszą (bez klejnotu), ale jest ona znana dopiero z lat 1308–1312, zob. Z. Piech, *Ikonoografia...*, s. 248–249, kat. 93 (fot. 86).

jego czterech synów: Mieszka I, Kazimierza, Bolesława I i Przemysława, przekonują o tym, że synowie nie używali takich samych w kształcie klejnotów, jak ich ojcowie, choć już wówczas posługiwali się analogicznymi w rysunku godłami herbowymi (śląskie orły), eksponowanymi na rycerskich tarczach. Klejnoty hełmowe zatem nie były jeszcze, a godła herbowe były już, dziedziczone.

3. Przypadki księcia Bolka I oraz księcia Henryka I (III) pokazują, że władca mógł zmienić swój klejnot hełmowy (i to nawet kilkukrotnie) przy jednoczesnym zachowaniu niezmiennego znaku na tarczy. Na pieczęciach Bolka I widzimy aż trzy różne ozdoby hełmowe (dwie ostatnie w podobnym kształcie, ale z wykorzystaniem innych piór), a na pieczęciach Henryka I (III) dwa różnie zbudowane klejnoty. Jeśli zatem chcielibyśmy potraktować klejnot hełmowy jako element składowy „herbu pełnego”, to tylko przy założeniu, że godło herbowe i klejnot rządziły się wówczas innymi regułami (godło w polu tarczy było już ustabilizowane i dziedziczne, a klejnot indywidualny, nieustabilizowany i niedziedziczny), a to wydaje się mało prawdopodobne, uwzględniając funkcję znaków książęcych i spodziewaną ich komunikatywność. Poza tym, jeśli znak na tarczy był taki sam, a klejnoty różne, to z perspektywy „herbu pełnego” mamy właściwie do czynienia z różnymi znakami (herbami), a przynajmniej z ich odmianami.

4. Wskazywano wprawdzie w literaturze przedmiotu na świadomie różnicujący charakter klejnotu książęcego<sup>24</sup>, ale tej obserwacji ewidentnie zaprzeczają przypadki używania takich samych klejnotów przez różnych książąt. Znaczącym przykładem pozostają dość wymyślne w budowie klejnoty książąt: Mieszka I oraz Przemysława, a także mniej spektakularne w budowie, ale również bardzo podobnie wyglądające klejnoty hełmowe z pieczęci należących do trzech braci: Henryka V Brzuchatego (Grubego), Bolka I i Bernarda Zwinnego.

\*

Jeśli klejnoty hełmowe nie były elementem „herbu pełnego”, nie były wówczas dziedziczne, a także nie stanowiły elementów pozwalających rozróżnić poszczególnych władców, to jaka była ich realna funkcja? Znakiem czego były rozpatrywane tu ozdoby hełmowe? Na właściwe znaczenie hełmu z klejnotem (w kontekście pieczęci Przemysła II) wskazał niegdyś Tadeusz Jeziorowski, słusznie przypominając, że – przede wszystkim – hełm z klejnotem jest atrybutem wodza i pierwszego rycerza<sup>25</sup>. A więc obecność takiego znaku wodzow-

<sup>24</sup> Tamże, s. 62; M. Kaganiec, *Heraldyka Piastów śląskich 1146–1707*, Muzeum Śląskie, Katowice 1992, s. 114.

<sup>25</sup> T. Jeziorowski, *Pieczęć królewska Przemysła II. U genezy Orła Białego – herbu państwa*, w: *Przemysłowie wielkopolscy od księcia dzielnicowego do króla Polski*, red. H. Kóćka-Krenz, Wydawnictwo Miejskie, Poznań 2008, s. 145–146. Tę sugestię odrzucił ostatnio W. Drelicharz (*Królewska pieczęć Przemysła II i jej historiograficzne inspiracje*, w: *Pieczęcie*



skiego na książęcej (królewskiej) pieczęci wskazywałyby na osiągniętą już przez władcę prerogatywę militarną. A jeśli tak, to zapytać musimy: od kiedy książę (król) nabywał takiej zdolności?

Niewątpliwie, zagadnienie to łączy się również z badaniami nad wiekiem sprawnym książąt piastowskich. Kwestie te z powodzeniem rozpoznawali już Władysław Sobociński<sup>26</sup> oraz Błażej Śliwiński<sup>27</sup>. Pierwszy wskazał, a drugi to potwierdził, że – bez wątpienia – w średniowiecznej Polsce istniały dwa progi dochodzenia władcy do samodzielności. Pierwszy nie był wiekowo ściśle sprecyzowany, ale przypadał zwykle między 12. a 15. rokiem życia. Osiągnięcie przez księcia pełnej gotowości do samodzielnych rządów (II próg) przypadało zaś na ok. 20.–21. rok życia, lecz nagle potrzeby i polityczne realia mogły taki moment przesunąć w czasie (przyśpieszać/opóźniać). Każdy zatem przypadek wymaga indywidualnej analizy. Zazwyczaj młody władca był stopniowo dopuszczany do rządów przez swojego prawnego opiekuna, a osiąganie progów samodzielności do sprawowania władzy mogło się łączyć z posiadaniem własnej pieczęci, możliwością (współ)wystawiania dokumentów, a także z rządami w wydzielonej dzielnicy, choć stan taki – jeśli zaistniał – nie musiał automatycznie prowadzić do trwałego podziału księstwa. Znane są przypadki, że ojcowie z synami lub starsi bracia z młodszymi współwładali jednym księstwem. W tych ostatnich przypadkach rolą matki było dbanie o ich polityczny interes. Jeśli żył ojciec, syn, gdy osiągnął II próg samodzielności, który dawał pełną zdolność do sprawowania rządów, bywał zwykle dopuszczany do współrządów (bezpośrednich lub w ramach wydzielonej dzielnicy), choć zdarzały się przypadki, że synowie długo nie otrzymywali dzielnic od swoich ojców albo że późno dopuszczano ich do współrządów. Jak zauważył B. Śliwiński, uświadomienie sobie istnienia II progu pozwala niekiedy na korekty dat związanych z życiem książąt.

Jak więc w tych wszystkich praktykach lokował się znak wodzowski? Czy osiągnięcie przez władcę zdolności wodzowskich reprezentowanych przez hełm z klejnotem miało związek z I lub II progiem jego samodzielności? I czy – skoro rozpatrujemy znak władzy – było to warunkowane posiadaniem dzielnicy lub

---

*herbowe...*, s. 82, przyp. 157), upatrując (za literaturą przedmiotu) w hełmie z klejnotem tylko atrybutu godności władcy, zwłaszcza książęcej; zob. Z. Piech, *Ikonografia...*, s. 61–63; Tenże, *Strój, insygnia i atrybuty książąt piastowskich do końca XIV w. (część II)*, KHKM 1990, 38, 3–4, s. 199–202. Ze względu na to, że hełm prymarnie był wodzowski (a wtórnie: książęcy albo królewski), zaproponowałem – w miejsce stosowanego określenia: *galea ducis* (hełm wodza) – semantycznie bardziej jednoznaczny termin: *galea principis*, zob. P. Stróżyk, *W kwestii (pre)początków klejnotu...*, s. 292.

<sup>26</sup> W. Sobociński, *Historia rządów opiekuńczych w Polsce*, CP-H 1949, 2, s. 227–353.

<sup>27</sup> B. Śliwiński, *Kiedy władca stawał się władcą? Na niektórych przykładach piastowskich (ale nie tylko)*, w: *Ojcowie, synowie. O tron, władzę, dziedzictwo. W 700. rocznicę narodzin Karola IV Luksemburskiego króla czeskiego i cesarza 1316–1378*, red. B. Możejko, A. Paner, Wydawnictwo Uniwersytetu Gdańskiego, Gdańsk 2018, s. 19–40.

własnego księstwa (czynnik terytorialny)? Zauważmy bowiem, że prerogatywy wodzowskie dotyczyć musiały przecież rycerstwa z określonego terytorium (księstwa, królestwa), a zatem znak wodzowski władcy niewątpliwie krył w sobie także aspekt terytorialny. Musimy więc w prowadzonych badaniach przyglądać się też przypadkom znaczących zmian terytorialnych i ich ewentualnym wpływom na wygląd poszczególnych znaków (ich modyfikacjom lub zmianom).

\*

Z uwzględnieniem poczynionych tu uwag przypatrzmy się najpierw klejnotom hełmowym synów Bolesława Rogatki – Henryka V Brzuchatego (Grubego), Bolka I i Bernarda Zwinnego, posiłkując się w tym zakresie ustaleniami genealogicznymi Kazimierza Jasińskiego. Przyjął on, że Henryk V najprawdopodobniej urodził się między 1245 a 1250 rokiem, pełną zatem zdolność do samodzielnych rządów (II próg) mógł być osiągnąć ok. 1265/1266–1270/1271 roku, czego ewidentnym potwierdzeniem byłby „pierwszy całkowicie samodzielnie przez Henryka wystawiony dokument” z 1271 roku<sup>28</sup>. Jego młodszy brat – Bolko I, urodził się ok. 1252–1256 roku<sup>29</sup>, a kolejny – Bernard, między 1253 a 1257 rokiem<sup>30</sup>, a więc ich zdolność do samodzielnych rządów powinna była przypaść na lata: 1272/1273–1276/1277 oraz 1273/1274–1277/1278. W grudniu 1278 roku – chwili śmierci ich ojca Bolesława Rogatki – wszyscy bracia byli już w wieku sprawnym do samodzielnych rządów. Najstarszy z nich (Henryk V) – jeszcze za życia Rogatki – sprawował dzielnicowe rządy w Jaworze<sup>31</sup>, a po śmierci ojca objął zwierzchnie rządy w księstwie<sup>32</sup>. Ale na pewno już w 1281 roku jego młodszy brat Bernard był już księciem Lwów-

<sup>28</sup> K. Jasiński, *Rodowód Piastów śląskich. Piastowie wrocławscy, legnicko-brzescy, świdniccy, ziębiccy, głogowscy, żagańscy, oleśniccy, opolscy, cieszyńscy i oświęcimscy*, wstęp T. Jurk, wyd. 2 poprawione, Avalon, Kraków 2007, s. 142.

<sup>29</sup> Tamże, s. 150, gdzie dopuścił też możliwość jego urodzenia o rok–dwa wcześniej lub później, ale uznał to za mało prawdopodobne.

<sup>30</sup> Tamże, s. 152.

<sup>31</sup> Z tytułem księcia jaworskiego występuje od 1277 r., ale mógł zostać władcą tej dzielnicy już kilka lat wcześniej, zob. tamże, s. 142, 144, przyp. 14. Zob. także: R. Żerelik, *Dzieje Śląska do 1526 roku*, w: M. Czapliński, E. Kaszuba, G. Wąs, R. Żerelik, *Historia Śląska*, Wydawnictwo Uniwersytetu Wrocławskiego, Wrocław 2002, s. 65 (wydzielenie dzielnicy datował na ok. 1274 r.); M.L. Wójcik, *Dolny Śląsk w latach 1138–1326*, w: *Dolny Śląsk. Monografia historyczna*, red. W. Wrzeński, Wydawnictwo Uniwersytetu Wrocławskiego, Wrocław 2006, s. 68 (wskazał 1274 r.).

<sup>32</sup> Jego pieczęć – na co zwrócono uwagę w literaturze przedmiotu (Z. Piech, *Ikonografia...*, s. 227) – powieli wprawdzie schemat ikonograficzny obecny na pieczęci ojca – Bolesława Rogatki, ale wprowadza też nowy, istotny element, tam nieobecny – hełm z klejnotem. Możliwe więc, że jego wyeksponowanie na pieczęci wynikało także ze współwładania księstwem przez trzech dorosłych już książąt.

ka<sup>33</sup>. Przyjmuje się więc, że także Bolko I zarządzał wówczas własnym terytorium – dzielnicą jaworską, którą władał wcześniej, za życia Rogatki, jego starszy brat<sup>34</sup>.

Henryk używał po śmierci ojca pieczęci pieszej z legendą: SIGILLVM DEI GRACIA DO(MI)NI hENRICI DVCIS SLEZIE (znana z dokumentów z lat 1280–1286), na której uwidoczniono też książęcy hełm z klejnotem<sup>35</sup>. Bernard, dowodnie od 1281 roku, również używał pieczęci pieszej, z napisem: SIGILLVM DOMINI BERNhARDI DVCIS SLESIE, i wizerunkiem książęcego klejnotu<sup>36</sup>, a Bolko w zbliżonym czasie pieczęci herbowo-hełmowej z napisem: SIGILLVM DVCIS BOLKONIS, znanej z lat 1283–1289<sup>37</sup>. Na wszystkich tych pieczęciach klejnoty hełmowe wyglądają bardzo podobnie – to półkoliste, wachlarzowate pióropusze, najpewniej o dwóch liniach piór (il. 1a–c).



Il. 1a–c. Klejnoty hełmowe: (a) Henryka V Brzuchatego (Grubego), (b) Bernarda Zwinnego, (c) Bolka I (najstarszy); repr. za: P. Pfothenauer, *Die schlesischen Siegel von 1250 bis 1300 (beziehentlich 1327)*, Wrocław 1879, Taf. II/12, V/35, III/19.

Ponieważ w legendach tych pieczęci nie ma odniesień do osobnych władztw terytorialnych, można przyjąć, że księstwo legnickie jako takie pozostawało w niedziale, pomimo tego, że wszyscy bracia władali już wyznaczonymi dzielnicami. Tę sytuację potwierdzałyby też fakt używania przez braci takiego samego klejnotu hełmowego – nie sposób bowiem przyjąć, aby było inaczej. Jeśli książęta posługiwali się trzema odmiennymi znakami (klejnotami hełmowymi), to zadbaliby zapewne o takie ich wizualne zróżnicowanie, aby na niewielkich wyobrażeniach napieczętnych można je było ponad wszelką wątpliwość właściwie rozpoznać. Skoro jednak niczego rozróżniającego nie ma

<sup>33</sup> K. Jasiński (*Rodowód...*, s. 152) przyjął, że pełne usamodzielnienie Bernarda nastąpiło ok. 1280 r., ale dopuścił, że księciem Lwówka mógł być już nieco wcześniej, po 1278 r. (tamże, s. 153, przyp. 9).

<sup>34</sup> R. Żerelik (*Dzieje...*, s. 65) przyjął, że w 1278 r. Bolko I przejął dzielnicę jaworską, a dalszy jej podział nastąpił w 1281 r., gdy Bernard otrzymał dzielnicę lwówecką. M.L. Wójcik (*Dolny Śląsk...*, s. 68) uznał zaś, że po śmierci ojca młodszy bracia wspólnie objęli dzielnicę jaworską, którą podzielili między siebie w 1281 r.

<sup>35</sup> Z. Piech, *Ikonografia...*, s. 227, kat. 51 (fot. 46).

<sup>36</sup> Tamże, s. 239, kat. 73 (fot. 67).

<sup>37</sup> P. Pfothenauer, *Die schlesischen Siegel...*, s. 6, Taf. III/19 (Abtheilung A).

w tych klejnotach, należy przyjąć ich wizualną tożsamość – i to nie tylko na pieczęciach, ale także w ówczesnej rzeczywistości, do której pieczęcie się przecież odnosiły.

Zauważmy tu, że zespół przywołanych przez nas pieczęci książąt legnickich, *de facto* współrządzających księstwem poprzez osobiste rządy w poszczególnych jego dzielnicach, był pod względem treści ideowych bardzo zwarty i konsekwentny. Wskazywał on przede wszystkim na zhierarchizowanie ich właścicieli. Najważniejsze było *sigillum* najstarszego z braci, Henryka, który dysponował pieczęcią pieszą. Ukazany na niej hełm z klejnotem (znak wodzowski) spoczywał na trzymanej przez władcę tarczy herbowej. Pieczęć pieszą (ikonograficznie skromniejszą) sprawił sobie także Bernard, ale tam hełm z klejnotem ukazano luzem w polu napieczętnym, tuż obok postaci księcia. Ten – co nie jest bez znaczenia ideowego – trzyma miecz skierowany sztychem w dół, w przeciwieństwie do starszego brata, Henryka, którego miecz spoczywa na prawym ramieniu, sztychem do góry<sup>38</sup>. Najmniej okazałą pieczęcią dysponował Bolko, ale i tam hełm z klejnotem został stosownie wyeksponowany<sup>39</sup>. Ten sam klejnot hełmowy, używany wspólnie przez trzech braci, komunikował zatem ideowo polityczno-militarną jedność księstwa legnickiego.

Sytuacja zmieniła się po śmierci Bernarda Zwinnego w 1286 roku<sup>40</sup>. W 1287 roku Henryk V sprawił sobie nową pieczęć, której używał do 1290 roku, z legendą: SIGILLVM HENRICI DVCIS SLEZIE ET DE LIGNIZ, pozostając przy dotychczasowym klejnocie hełmowym<sup>41</sup> (il. 1a). W tym samym roku (1287) Bolka I tytułowano w dokumentach księciem Śląska i panem Lwówka, ale wciąż używał swojej starej pieczęci (jeszcze w 1289 roku) (il. 2a). W 1290 roku zaczął używać nowej pieczęci herbowo-hełmowej, z napisem: SIGILL(VM) BOLKONIS DEI GRACIA DVCIS SLESIAE, na której ukazany został hełm z nowym klejnotem w postaci dwóch charakterystycznie skrzyżowanych, wachlarzowato ułożonych kit z kogucich piór<sup>42</sup> (il. 2b). Najpewniej

<sup>38</sup> Z. Piech (*Ikonografia...*, s. 50) zwrócił już uwagę na to, że sposób trzymania miecza sygnalizuje gradację ważności przedstawianych osób (bez odesłania do omawianego *sigillum*).

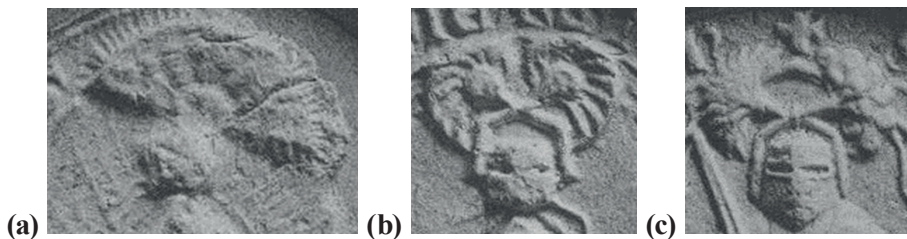
<sup>39</sup> Jeśli Bolko nie dysponował wówczas pieczęcią pieszą, a nic o tym nie wiemy, to biorąc pod uwagę kryterium sfragistyczne (zespół trzech braterskich pieczęci), należałoby raz jeszcze przemyśleć kolejność narodzin Bolka i Bernarda. Obecnie przyjmuje się (pomijając innego młodo zmarłego syna), że Bolko był drugim, a Bernard trzecim w kolejności synem Bolesława Rogatki, zob. K. Jasiński, *Rodowód...*, s. 150–154, tabl. I/3. Najmniej okazała pieczęć Bolka zdaje się sugerować, że był on najmłodszym z trzech książąt.

<sup>40</sup> Tamże, s. 152.

<sup>41</sup> Z. Piech, *Ikonografia...*, s. 227–228, kat. 52 (fot. 47).

<sup>42</sup> M. Gumowski, *Pieczęcie śląskie...*, s. 426 (nr 17), tabl. XCI/17. Podobnego w budowie klejnotu hełmowego używali hrabiowie Anhaltu (zob. *Codex Manesse*: <https://digi.ub.uni-heidelberg.de/diglit/cpg848/0029> [dostęp: 28.06.2024]), z których pochodziła matka Bolka I – Jadwiga, zob. K. Jasiński, *Rodowód...*, s. 152, przyp. 2; M. Haisig, *Heraldyka Piastów śląskich do schyłku XIV wieku*, w: *Historia Śląska...*, s. 452. Zapewne zatem, wprowadzając nowy klej-

więc między 1287 a 1290 rokiem doszło do trwałego podziału księstwa na dwa osobne: legnickie (Henryka V) i lwóweckie (Bolka I), na co wskazywałaby tytulatura stosowana w dokumentach tego ostatniego.



II. 2a–c. Klejnoty hełmowe Bolka I; repr. za: P. Pfothenauer, *Die schlesischen Siegel...*, Taf. III/19, 18, 20.

Ale już z 1293 roku znamy kolejne dwie pieczęcie Bolka I, piesze, z napisem: S(IGILLVM) BOLKONIS DEI GRA(CIA) DVCIS SL(ES)IE ET D(OMI)NI DE WRSTENBERCH, na których książe przedstawiony został z nałożonym na głowę hełmem z odmienionym klejnotem (skrzyżowane: wachlarzowata kita z piór kogucich i także pusza z piór pawich)<sup>43</sup> (il. 2c). Zmiana w stosunku do poprzedniego klejnotu była doskonale widoczna, ale nie była radykalna; można uznać, że doszło do modyfikacji już istniejącego znaku książęcego. Jeśli znak wodzowski krył w sobie aspekt terytorialny (co już zasugerowaliśmy), to zastanawiając się nad przyczynami zmian w wyglądzie klejnotu hełmowego Bolka I, powinniśmy także wziąć pod uwagę kwestię terytorialnego rozwoju księstwa. W 1290 roku, po śmierci Henryka Probusa, Henryk V Brzuchaty (Gruby) zajął księstwo wrocławskie. Politycznie wsparł go młodszy brat, Bolko I, uzyskując za to południową część księstwa wrocławskiego, ze Świdnicą, z Dzierżoniowem, Ząbkowicami, Ziębicami i ze Strzelinem<sup>44</sup>. Istotne poszerzenie granic własnego księstwa przełożyło się więc na zmianę klejnotu hełmowego władcy. Już używany klejnot książe zmodyfikował w ten sposób, że zachował jeden z dwóch jego dawnych elementów, zapewne odnoszących się semantycznie do terytorium, którym już władał, drugi zaś zastąpił innym

not, książe Bolko I zainspirował się znakiem anhalckim, naśladowując jego charakterystyczny kształt, jednak niesłuszne jest twierdzenie o „przejęciu” tego klejnotu.

<sup>43</sup> Z. Piech, *Ikonografia...*, s. 238–239, kat. 72 (fot. 66); M. Kokocińska, *Kancelaria...*, s. 32–34, z fot. pieczęci typu D.

<sup>44</sup> Zajęcie południowej części księstwa wrocławskiego nastąpiło już jesienią 1290 r., jednak fakt ten nie od razu zaowocował zmianą książęcej pieczęci, Bolko I bowiem aż do 1292 r. używał pieczęci herbowo-hełmowej. Mogło to wynikać z przeciągającej się rywalizacji pomiędzy Henrykiem V Brzuchatym (Grubym) a Henrykiem głogowskim o terytorium księstwa wrocławskiego, zakończonej ostatecznie dopiero w 1294 r., zob. T. Jurek, *Dziedzic Królestwa Polskiego książe głogowski Henryk (1274–1309)*, wyd. 3, Avalon, Kraków 2010, s. 33–34, 40–51; R. Żerelik, *Dzieje...*, s. 65; M.L. Wójcik, *Dolny Śląsk...*, s. 68.

elementem (puszą), odnoszącym się do terytoriów niedawno przyłączonych. Na pieczęciach pieszych Bolka I kita odnosiłaby się zatem do terytorium lwówecko-jaworskiego, a pusza do świdnicko-ziębickiego. A więc uwarunkowania polityczne i terytorialne tłumaczyłyby nam aż trzykrotne zmiany w wyglądzie jego klejnotów hełmowych.

\*

Rozpatrzmy teraz pieczęcie z wyobrażeniami hełmowych klejnotów książąt opolskich – Władysława I, księcia opolskiego, i jego synów: Mieszka I, księcia opolskiego, raciborskiego, cieszyńskiego, oświęcimskiego, Bolesława I opolskiego, Kazimierza bytomskiego oraz Przemysława, księcia oświęcimskiego i raciborskiego. Książę Władysław (zm. 1281, ew. 1282<sup>45</sup>) używał dwóch pieczęci z wizerunkiem klejnotu z pawich piór – pieszej z napisem: S(IGILLVM) WLADISLAI DEI GRA(CIA) DVCIS OPOLIEN(SIS), znanej z egzemplarzy z 1260 i 1274 roku, oraz herbowo-hełmowej z napisem: S(IGILLVM) WLADIZLAVI DV[CIS OPOLI]JEN(SIS), używanej w latach 1274–1281<sup>46</sup>. Na każdej z tych pieczęci klejnot został nieco inaczej zaprezentowany, ale wynikało to przede wszystkim z różnych perspektyw, w których je ukazano, a także z umiejętności, którymi dysponowali twórcy typariuszy. Na pieczęci pieszej hełm władcy wyobrażony został na wprost, pióra zatem, aby były dobrze widoczne, ukazano względem hełmu na osi prawa–lewa; na pieczęci herbowo-hełmowej hełm przedstawiony został bokiem, więc klejnot ukazano bokiem, na osi przód–tył. Nie może być jednak wątpliwości, że w obydwu przypadkach wyobrażony klejnot miał kształt luźnego wachlarza złożonego z pawich piór i że miał ukazywać realnie ten sam znak książęcy. Możemy zatem skonstatować, że książę Władysław, konsekwentnie, używał między 1260 a 1281 rokiem tego samego klejnotu hełmowego.

Księstwo opolskie rozpadło się po śmierci Władysława na cztery osobne księstwa<sup>47</sup>. Trzej najstarsi bracia używali odmiennych w budowie i wyglądzie klejnotów, a najmłodszy z nich, Przemysław, posługiwał się takim samym klejnotem, jakiego używał jego najstarszy brat Mieszko. Żaden z braci nie przejął też klejnotu ojcowskiego. W chwili śmierci ojca Mieszko I, urodzony między 1252 a 1256 rokiem<sup>48</sup>, osiągnął już II próg dorosłości, który przypadał na lata 1272/1273–1276/1277. Także dwaj jego młodsi bracia: książę głogówecki, ko-

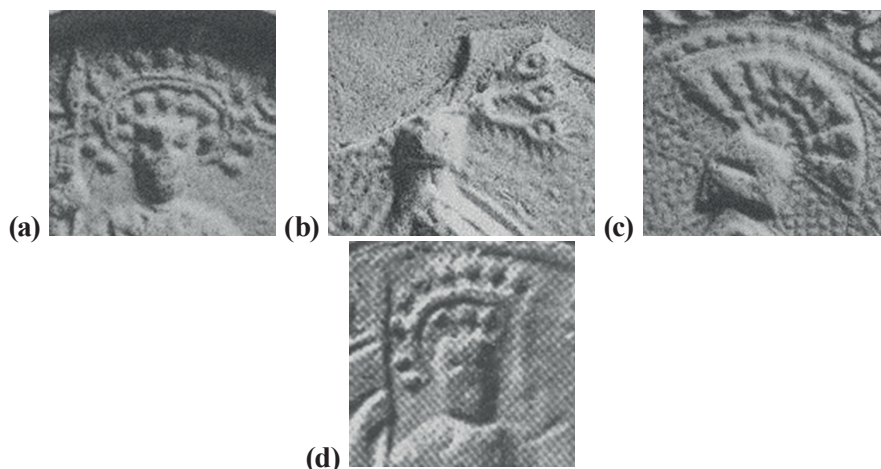
<sup>45</sup> K. Jasiński, *Rodowód...*, s. 510–511; J. Horwat, *Książęta górnośląscy z dynastii Piastów. Uwagi i uzupełnienia genealogiczne*, Drukarnia Archidiecezjalna. Wydawnictwo własne, Ruda Śląska 2005, s. 28–29.

<sup>46</sup> Z. Piech, *Ikonografia...*, s. 247, kat. 89 (fot. 84); P. Pfothenhauer, *Die schlesischen Siegel...*, s. 10 (ryc.); M.L. Wójcik, *Dokumenty...*, s. 151–152.

<sup>47</sup> Zob. M.L. Wójcik, *Dolny Śląsk...*, s. 62.

<sup>48</sup> K. Jasiński, *Rodowód...*, s. 515–517, tabl. V/2.

zielski i bytomski Kazimierz, urodzony w latach 1253–1257<sup>49</sup>, oraz książę Bolesław I opolski, urodzony między 1254 a 1258 rokiem<sup>50</sup>, osiągnęli już pełny wiek sprawny (II próg). Jedynie Przemysław „jako najmłodszy zostaje niejako przydzielony Mieszkowi, zgodnie z zasadą, że najstarszy z braci opiekował się najmłodszym, sprawując z nim rządy w przypadłej im części ojcowizny, podczas gdy pozostali bracia rządili już w pełni samodzielnie”<sup>51</sup>. Przyjmuje się bowiem, że urodził się on pomiędzy 1258 a 1268 rokiem<sup>52</sup>.



**II. 3a–d.** Klejnoty hełmowe: (a) Mieszka I, (b) Kazimierza bytomskiego, (c) Bolesława I opolskiego, (d) Przemysława (starszy); (a)–(c) repr. za: P. Pfothenhauer, *Die schlesischen Siegel...*, Taf. VII/46, VI/39, VII/43; (d) repr. za: M. Gumowski, *Pieczczęcie śląskie do końca XIV wieku*, w: *Historia Śląska od najdawniejszych czasów do roku 1400*, t. 3, red. W. Semkowicz, Kraków 1936 [reed. Polska Akademia Umiejętności, Kraków 2013], tabl. CI/38.

Książę Kazimierz bytomski używał dowodnie w latach 1281–1283 pieczęci z częściowo tylko zachowanym napisem: [...] (DVCI)S D(EI) [...] (KAZI)-MIRI GŁOGOWI, tarczą herbową i hełmem z klejnotem, z którego widać tylko ostatni „segment”, składający się z wiązki trzech pawich piór (na hełmie zmieścić się mogły trzy takie „potrójne” wiązki)<sup>53</sup> (il. 3b). Opolski książę Bolesław I używał trzech pieczęci, na których widoczny jest hełm z półkolistym klejnotem, wyraźnie złożonym z ośmiu promieniście rozłożonych, trójkątnych

<sup>49</sup> Tamże, s. 517–519.

<sup>50</sup> Tamże, s. 520–521.

<sup>51</sup> Tamże, s. 521–522.

<sup>52</sup> Tamże, s. 521–524.

<sup>53</sup> P. Pfothenhauer, *Die schlesischen Siegel...*, s. 10, Taf. VI/39 (Abtheilung A); M.L. Wójcik, *Dokumenty...*, s. 248–249 (w latach 1289–1298 książę używał pieczęci bez klejnotu, o bytomskiej tytulaturze).

segmentów z pawimi piórami<sup>54</sup> (il. 3c). Wszystkie jego pieczęcie reprezentują typ herbowo-hełmowy. Mają też podobne legendy: SIGILLVM DVCIS BOLESSLAI DE OPOL (najstarsza) i S(IGILLVM) DVCIS DEI GRACIA BOLESSLAI D(E) OPOL (dwie kolejne)<sup>55</sup>.

Pozostali dwaj bracia, książęta Mieszko I i Przemysław raciborski, posługiwali się tak samo wyglądającymi klejnotami hełmowymi (il. 3a, 3d). Współrządy braci trwały do 1290/1291 roku<sup>56</sup>. Możemy zatem przyjąć, że Przemysław osiągnął już wówczas pełną zdolność do rządzenia (II próg). A jeśli tak, to jego narodziny musiały nastąpić raczej w końcowych latach dekady wskazywanej w literaturze przedmiotu, a więc w 1267–1268 roku<sup>57</sup>. Przyjmując takie założenie, możemy określić jego wiek w chwili śmierci ojca na ok. 14–15 lat. Książę osiągnął zatem I próg dorosłości.

Mieszko I używał aż trzech pieczęci pieszych. Na dwóch najstarszych z nich – z legendą: S(IGILLVM) MESCONIS D(E)I GRA(CIA) DVCIS OPOLIEN(SIS) D(OMI)NI DE RATIBOR oraz S(IGILLVM) MESCONIS D(E)I GRA(CIA) DVCIS OPOLIEN(SIS) D(OMI)NI DE THESIN – widoczny jest niezwykle klejnot hełmowy (ukazany *en face*) w kształcie półkolistej obręczy z dwoma rzędami piór (?) lub kulek (?)<sup>58</sup>. Taki sam klejnot znajduje się na bliźniaczej pieczęci używanej przez księcia Przemysława przed jego usamodzielnieniem się – z legendą: S(IGILLVM) P[(RE)MISLII D(E)I]

<sup>54</sup> P. Pfothenhauer, *Die schlesischen Siegel...*, s. 11, Taf. VII/42–44 (Abtheilung A); M. Gumowski, *Pieczęcie śląskie...*, s. 426, tabl. XCI/18 (określił klejnot jako pióropusz na tle guzami pokryty); M.L. Wójcik, *Dokumenty...*, s. 302–303.

<sup>55</sup> Jeśli przyjąć, że pieczęcią najstarszego typu uwierzytelniono dokument z 1279 r. (obecnie zachowały się tylko jedwabne nici – zob. M.L. Wójcik, *Dokumenty...*, s. 302), to należałoby założyć, że książę Bolesław I władał za życia swojego ojca dzielnicą opolską, posługując się już wówczas własnym klejnotem. Wtedy jednak i jego starsi bracia, Mieszko I oraz Kazimierz, powinni byli już władać własnymi dzielnicami. Należałoby więc raz jeszcze przemyśleć tę kwestię, rozważając także możliwość, że dokument w stosunku do czynności prawnej powstał i został opieczętowany *ex post*. M.L. Wójcik (tamże, s. 278, 297), analizując ten dyplom, wskazał, że jego dyktat i dukt były dziełem skryptorium odbiorcy (premonstratensek czarnowąskich).

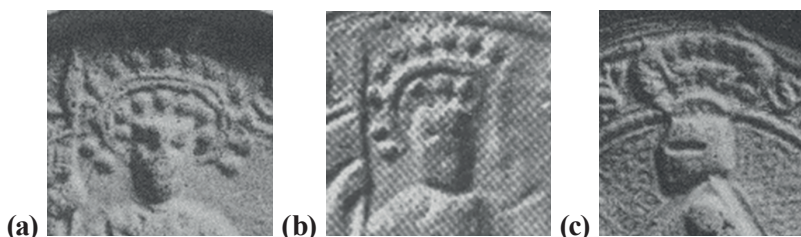
<sup>56</sup> Tę kwestię wyjaśnił M.L. Wójcik (tamże, s. 163), przyjmując że doszło do tego po 10 maja 1290 r., a przed 17 stycznia 1291 r. Inaczej (ale nie trafnie) tę kwestię przedstawił I. Panic (*Duces opolienses domini in Ratibor. Jeszcze w sprawie tytułatury księcia Przemysława raciborskiego oraz czasu powstania księstw raciborskiego i cieszyńskiego*, „Wieki Stare i Nowe” 2007, 5, s. 87), uznając, że do podziału dzielnicy doszło w 1288 r. Jednak wystawienie przez Mieszka I dokumentu za zgodą i wolą najdroższego brata, czyli księcia Przemysława, 31 października 1289 r. świadczy o ich współrządach w trwale niepodzielonym jeszcze księstwie, nie zaś o dokonanych już podziale tegoż współwładztwa. Stanowisko Wójcika przyjął ostatnio J. Sperka, *Książęta i księżne raciborscy (1290/1291–1521)*, Avalon, Kraków 2022, s. 21.

<sup>57</sup> Gdyby książę miał się urodzić ok. 1258–1261 r., to w 1281 r. zapewne objąłby samodzielne rządy w wydzielonym księstwie, miałby bowiem 20–23 lata.

<sup>58</sup> Z. Piech, *Ikonografia...*, s. 247–248, kat. 90–92 (fot. 85); M.L. Wójcik, *Dokumenty...*, s. 198–199.



GR[A(CIA)] DVCIS OPOLIEN(SIS) D(OMI)NI [D(E)] OSSVECI(M)<sup>59</sup>. Mamy więc sytuację podobną do wcześniej już opisanej. Książęta władający własnymi dzielnicami, ale pozostający w niepodzielnym trwale księstwie, używali takiego samego znaku wodzowskiego (il. 4a–b). I choć bliźniacze pieczęcie braci znamy z różnych lat, to przyjąć należy, że powstały one w tym samym czasie (najpóźniej w 1284 roku, choć najpewniej tuż po śmierci ich ojca) i że to Przemysław, pozostający pod opieką starszego brata, (współ)używał takiego samego klejnotu, jakiego używał jego opiekun – brat Mieszko I.



Il. 4a–c. Klejnoty hełmowe: (a) Mieszka I, (b–c) Przemysława (starszy i młodszy); (a) oraz (c) repr. za: P. Pfothenhauer, *Die schlesischen Siegel...*, Taf. VII/46–47; (b) repr. za: M. Gumowski, *Pieczęcie śląskie...*, tabl. CI/38.

Legendy napieczęte wskazywały, że głównym ośrodkiem Mieszka był Racibórz, a Przemysława – Oświęcim. Po ostatecznym i trwałym podziale Mieszko I objął księstwo cieszyńskie (w skład którego wchodził także Oświęcim), a Przemysław raciborskie. Starszy brat nadal używał tego samego klejnotu, młodszy zaś posługiwał się klejnotem, którego wizerunek znalazł się na jego nowej pieczęci, herbowo-hełmowej, z napisem: S(IGILLVM) P(RE)-MISLII DEI GRA(CIA) DVC(IS) RATHIBORIENS(IS)<sup>60</sup>. Klejnot, zbudowany prawdopodobnie z pawich piór ułożonych w dwóch rzędach, wieńczy hełm, ukazany bokiem nad tarczą herbową (il. 4c). Ozdoba nie ma jednak kształtu wycinka koła (jak wachlarze z piór na innych pieczęciach śląskich), lecz jest wyraźnie zaoblona. Można więc ostrożnie przyjąć, że młodszy brat przybrał sobie nowy klejnot, choć ta kwestia pozostawia pewien margines niepewności. Znamy bowiem także – choć dziś już tylko z literatury przedmiotu – pieczęć pieszą Mieszka I, wiszącą niegdyś przy dokumencie z 1313 roku, o legendzie: [...]CON(IS) D(E)I GRA(CIA) DVC[...] ET D(OMI)NI D(E) OSSVECI(M), oraz pieczęć pieszą Przemysława, wiszącą niegdyś przy zaginionym dyplomie z 1306 roku, o legendzie: S(IGILLVM) P(RE)MISLII DEI GRA(CIA) DVC(IS) RATHIBORIENSIS<sup>61</sup>. Obydwie te pieczęcie uwzględnił Hanshugo Nehmiz,

<sup>59</sup> Z. Piech, *Ikonografia...*, s. 249, kat. 94 (fot. 87); M.L. Wójcik, *Dokumenty...*, s. 199–200.

<sup>60</sup> P. Pfothenhauer, *Die schlesischen Siegel...*, s. 12, Taf. VII/47 (Abtheilung A); M.L. Wójcik, *Dokumenty...*, s. 200.

<sup>61</sup> Z. Piech, *Ikonografia...*, s. 248–250, kat. 92, 95; M.L. Wójcik, *Dokumenty...*, s. 200–201.

podobnie opisując klejnoty na wszystkich pieczęciach Mieszka I i Przemysława<sup>62</sup>. Za nim opisany stan rzeczy zaakceptowano w nowszej literaturze przedmiotu<sup>63</sup>.

Jeśli rzeczywiście klejnoty hełmowe na wszystkich pieczęciach tych książąt były tożsame, to musielibyśmy przyjąć, że po dokonanej podziale księstwa bracia pozostali przy swoich dotychczasowych klejnotach (w takim przypadku odmienny wygląd klejnotu na pieczęci herbowo-hełmowej Przemysława byłby tylko wynikiem – niezbyt udanego – ukazania go w innym, bocznym położeniu). Jeśli jednak Przemysław przyjął nowy klejnot po trwałym podziale księstwa, to na jego II pieczęci pieszej klejnot powinien wyglądać tak, jak ten, który wyobrażono w ujęciu bocznym na pieczęci herbowo-hełmowej (uwzględniając oczywiście inne jego położenie na pieczęci pieszej – na wprost). Tak więc klejnoty z pieczęci pieszych Przemysława (I oraz II), ukazane *en face*, powinny się różnić. Na zaginionej zaś III pieczęci pieszej Mieszka (z 1313 roku) powinien widnieć taki sam klejnot, jaki widać na jego dwóch poprzednich typach pieczęci pieszych. Wszystko sprowadza się zatem przede wszystkim do pytania, czy Nehmiz właściwie rozpoznał i opisał klejnot, który widział na II pieczęci pieszej Przemysława<sup>64</sup>. Kwestię ostatecznie rozstrzygnąć może w przyszłości albo odnalezienie odcisków zaginionych dziś pieczęci, albo odszukanie ich odpowiednio dobrych fotografii.

Kilka słów poświęcić należy jeszcze wspomnianej już, zaginionej dziś III pieczęci pieszej księcia Mieszka, z tytułurą oświęcimską: [...]CON(IS) D(E)I GRA(CIA) DVC[...] ET D(OMI)NI D(E) OSSVECI(M). Jej powstanie, łącznie z objęciem „dzielnicy oświęcimskiej”, datowane jest na ten sam czas, co powstanie pieczęci z tytułurą cieszyńską<sup>65</sup>. Ale nie jest to chyba ujęcie właściwe. Jeśli Mieszko – po trwałym podziale księstwa – używał dwóch pieczęci: z tytułurą cieszyńską i z tytułurą oświęcimską, to raczej nie jednocześnie. Obejmując księstwo cieszyńskie (wraz z Oświęcimiem), książę mógł wybrać na swoją siedzibę właśnie Oświęcim, miejsce, gdzie poprzednio

<sup>62</sup> H. Nehmiz, *Die Siegel...*, s. 158–160.

<sup>63</sup> Z. Piech, *Ikonografia...*, s. 247–248, kat. 90–92; M.L. Wójcik, *Dokumenty...*, s. 199–201; J. Sperka, *Książęta...*, s. 25–26.

<sup>64</sup> Analizując to zagadnienie, należałoby m.in. ponownie przemyśleć kwestię autentyczności tej pieczęci, znanej tylko z jednego, dziś zaginionego, egzemplarza. Dokument, który uwierzytelniała, wystawiono 9 kwietnia 1306 r. dla dominikanek w Raciborzu, niecały miesiąc przed śmiercią księcia – 7 maja 1306 r. (pochowany został w raciborskich dominikanów). Zwrócono już uwagę, że dokument istniał „w trzech niemal jednakowo brzmiących egzemplarzach”, których oryginały, „przechowywane niegdyś we wrocławskim archiwum”, zaginęły (M.L. Wójcik, *Dokumenty...*, s. 163, przyp. 19), i że „akt z 1306 roku sporządzono raczej poza książęcym urzędem dokumentującym czynności prawne. W grę wchodziłoby tutaj skryptorium odbiorcy, ewentualnie, co wydaje się bardziej prawdopodobne, [...] skryptorium raciborskich dominikanów, pod których opieką pozostawały miejscowe mniszki” (tamże, s. 184).

<sup>65</sup> Zob. Z. Piech, *Ikonografia...*, s. 248, nr 91–92.

rezydował jego młodszy brat, a dopiero potem przenieść się do Cieszyna<sup>66</sup>. Taki stan odzwierciedlały zapewne jego pieczęcie, które powstały chyba w następującej kolejności: najpierw pieczęć piesza typu III („oświęcimska”), a po niej typu II („cieszyńska”). W innym razie musielibyśmy przyjąć, że książę jednocześnie posługiwał się dwoma pieczęciami o różnych tytułaturach, odnoszących się do różnych części (dzielnic) jego władztwa, którego już z nikim nie dzielił. Takie rozwiązanie wydaje się wysoce nieprawdopodobne.

\*

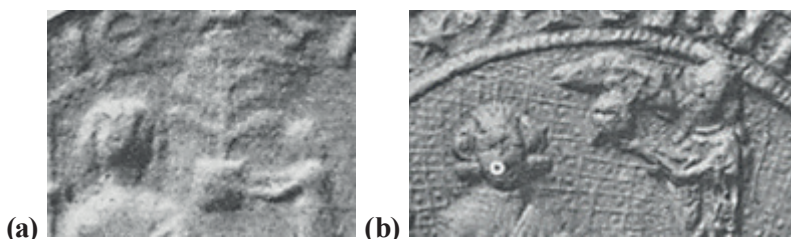
Przywołajmy tu jeszcze pokrótce przypadek dwóch pieczęci Henryka I (III), księcia głogowskiego, syna Konrada I, księcia głogowskiego, który już niegdyś analizowano<sup>67</sup>. Interesująca jest sytuacja, w której Henryk I (III) zmienił w 1301 roku swój klejnot. Zmiana nie była – jak się wydaje – związana z jego nabytkami terytorialnymi, a przynajmniej nie bezpośrednio. Ten śląski książę – jeden z pretendentów do korony polskiej – posługiwał się w latach 1281–1302 pieczęcią pieszą I, wzorowaną bezpośrednio na pieczęci swojego ojca (książę stojący w otoczeniu architektury obronnej, z przypasanym mieczem, trzymający tarczę herbową i włócznię). Kobieca postać stojąca na murach podaje mu hełm z klejnotem w kształcie „drzewka” lub „choinki”<sup>68</sup> (il. 5a). Na II pieczęci

<sup>66</sup> Nie podzielałam tu stanowiska B. Trelńskiej (*Kancelaria i dokumenty książąt cieszyńskich 1290–1573*, Warszawa–Łódź 1983, s. 31), która uznała, że pierwszy dokument Mieszka z tytułaturą: *Mesco Dei gratia dux Tessinensis et dominus de Osswetime*, dowodzi, „że właśnie w tym czasie centrum organizacyjne księstwa przesunęło się z Oświęcimia do Cieszyna, który stał się nie tylko główną siedzibą dworu książęcego, ale przede wszystkim centrum dyspozycyjnym państwa” (tamże). Po pierwsze, taka kreacja nowego ośrodka władzy (Cieszyna) wymagała jednak czasu i stosownego przygotowania, a Oświęcim był już wcześniej ośrodkiem władzy Przemysława. Jego przejście wydaje się więc naturalne. Po drugie, tytułatura wskazuje, że Mieszko przyjął tytuł księcia cieszyńskiego, ale jego ośrodkiem władzy był Oświęcim; wcześniej rezydował w Raciborzu, co podkreślała tytułatura napieczętna: S(IGILLVM) MESCONIS D(E)I GRA(CIA) DVCIS OPOLIEN(SIS) D(OMI)NI DE RATIBOR, a później w Cieszynie: S(IGILLVM) MESCONIS D(E)I GRA(CIA) DVCIS OPOLIEN(SIS) D(OMI)NI DE THESIN.

<sup>67</sup> P. Stróżyk, *W kwestii (pre)początków klejnotu...*, s. 303–306.

<sup>68</sup> Zob. Z. Piech, *Ikonografia...*, s. 232, kat. 61 (fot. 56), z odesłaniem – w kwestii datowania – do: R. Żerelik, *Dokumenty i kancelaria Henryka III księcia głogowskiego*, w: „Acta Universitatis Wratislaviensis”, nr 683: *Historia XLII*, Warszawa–Wrocław 1984, s. 82; zob. także: Tenże, *Dokumenty i kancelarie książąt głogowskich w latach 1250–1331*, Wrocław 1988 (Acta Universitatis Wratislaviensis, nr 902: *Historia LIX*), s. 84, il. 9. Te prace nie pozwalają jednak zweryfikować krańcowej daty występowania pierwszej pieczęci pieszej (brak odesłania do konkretnego dokumentu z 1302 r.). Te zaś, które możemy potencjalnie brać pod uwagę, są obecnie zaginione, zob. T. Jurek, *Dzień...*, s. 251–252, nr 59, 60, 62. Kwestia jest o tyle istotna, że według ustaleń R. Żerelika pieczęcie piesze funkcjonowały „na zakładkę” (pierwsza do 1302, a druga od 1301 r.), a to wykluczałoby zmianę typariusza z powodu zagubienia lub zużycia starszego tłoka.

pieszej, używanej w latach 1301–1306, klejnot przybrał już kształt półkolistej, wachlarzowatej pióropusza<sup>69</sup> (il. 5b). Ikonograficznie obydwie te pieczęcie są – z wyjątkiem właśnie klejnotu – niemal identyczne (drobne różnice dotyczą tylko mało istotnych szczegółów architektonicznych), a w ich otokach umieszczono tak samo brzmiące legendy: SIGILLVM HENRICI DEI GRATIA DVCIS SLESIE ET GLOGOVIE. Przyjąłem zatem, że za zmianą typariusza w 1301 roku musiała się kryć potrzeba zmanifestowania nowego klejnotu. Henryk I (III) rywalizował wówczas z Wacławem II czeskim, a po koronacji tego ostatniego na króla Polski w 1300 roku przyjął w 1301 roku nową, roszczeniową tytulaturę: *heres Regni Polonie, dux Slezie, dominus Glogovie et Poznanie*<sup>70</sup>. Nie znalazła się ona w legendzie II pieczęci pieszej księcia, ale wprowadzenie wizerunku nowego klejnotu książęcego w kontekście przyjęcia tej znaczącej tytulatury nie mogło być przypadkowe. Wskazano wobec tego na możliwość ideowego (pretensje polityczne) przejścia klejnotu należącego wcześniej do króla Przemysła II, znanego nam z jego pieczęci majestatycznej<sup>71</sup>. Analogiczny kształt obydwu hełmowych ozdób (króla Przemysła i księcia Henryka), a także czas i kontekst dokonanej zamiany pozostają niewątpliwie znaczące.



Il. 5a–b. Klejnoty hełmowe Henryka I (III) głogowskiego, repr. za: M. Gumowski, *Pieczęcie śląskie...*, tabl. XCII/21, XCIV/24.

\*

Podsumujmy krótko nasze rozważania dotyczące klejnotów hełmowych książąt piastowskich do 1301 roku. Klejnot książęcy nie był jeszcze wówczas elementem heraldycznym (częścią „herbu pełnego”), nie był dziedziczony (ojcowie i synowie posługiwali się innymi klejnotami). Możliwa była jego zmiana. Klejnot hełmowy był znakiem wodzowskim, przysługującym władcy już po osiągnięciu przez niego I progu lat sprawnych. Jeśli księstwem współrządzili bracia, to posługiwali się tym samym klejnotem, nawet wówczas, gdy

<sup>69</sup> Z. Piech, *Ikonografia...*, s. 233, kat. 62 (fot. 57). Najstarszy poświadczony jej odcisk wisi przy dokumencie z 4 października 1301 r., zob. T. Jurek, *Dziedzic...*, s. 249, nr 56.

<sup>70</sup> T. Jurek, *Dziedzic...*, s. 87–88, 249 – po raz pierwszy tę tytulaturę odnotowano w dokumencie z 16 sierpnia 1301 r.

<sup>71</sup> Zob. P. Stróżyk, *W kwestii (pre)początków klejnotu...*, s. 303–306.

dzierzyli tam osobne dzielnice. W chwili trwałego podziału księstwa i utworzenia z ich ziem osobnych księstw nowi władcy przybierali sobie odmienne klejnoty hełmowe, przy czym starsi książęta nadal posługiwali się już używanym znakiem. Znaczące poszerzenie terytorialne władztwa mogło prowadzić do zmiany (modyfikacji) klejnotu.

Należy mieć nadzieję, że dalsze badania uzupełnią lub skorygują zarysowany tu obraz. Jedno zdaje się jednak pewne – klejnoty hełmowe władców podlegały jakimś regułom i nie wydaje się, aby można było utrzymać pogląd, że była to jedynie nic nieznacząca ozdoba hełmu władcy. Konieczności podejmowania dalszych badań w tym zakresie nie potrzeba specjalnie uzasadniać. Wiemy przecież, że klejnot hełmowy poddano w XIV wieku heraldyzacji, co dowodzi tego, że funkcjonowanie tego znaku prawnego podlegało określonym zmianom. Należy je dostrzegać i poddawać stosownym analizom oraz wyjaśnieniom, na ile tylko pozwoli nam zachowana podstawa źródłowa.

Klejnot piastowskich władców nie był w omawianym okresie ozdobą o funkcjach czysto estetycznych, nie był ozdobą heraldyczną (elementem „herbu pełnego”) – był znakiem wodzowskim, a więc insygnium władzy książęcej, ale także królewskiej, na co jednoznacznie wskazuje pieczęć Przemysła II. Odpowiadając więc na tytułowe pytanie: „znak władzy, element heraldyczny czy indywidualna ozdoba?”, stwierdzamy: znak władzy.

## Bibliografia

## Opracowania

- Babij P., *Najstarsze rycerskie pieczęcie hełmowe w zasobie Archiwum Państwowego we Wrocławiu*, w: *Pieczęcie w archiwach, bibliotekach i muzeach. Charakterystyka zbiorów, metody opracowania, konserwacja*, red. P. Gut, M. Hlebionek, J. Jankowska, Naczelna Dyrekcja Archiwów Państwowych, Warszawa 2023, s. 283–317.
- Babij P., *Pieczęcie rycerstwa obcego na Śląsku do 1335 roku w zbiorach Archiwum Państwowego we Wrocławiu*, Wydawnictwo Eternum, Wrocław 2021.
- Bartkowiak Z., *Kwartniki śląskie w świetle ostatnich znalezisk w Wielkopolsce*, w: *Pieniądz i banki na Śląsku*, red. W. Garbaczewski, R. Macyra, Muzeum Narodowe w Poznaniu, Poznań 2012, s. 215–234.
- Bartkowiak Z., *Zastosowanie modelu Lasswellowskiego (uzupełnionego) do badań nad kwartnikami śląskimi z przelomu XIII/XIV wieku*, „Wiadomości Numizmatyczne” 2017, 61, 1–2, s. 153–175.

- Drelicharz W., *Królewska pieczęć Przemysła II i jej historiograficzne inspiracje*, w: *Pieczęcie herbowe – herby na pieczęciach*, red. W. Drelicharz, Z. Piech, DiG, Warszawa 2011 (II Krakowskie Kolokwium Heraldyczne), s. 33–86.
- Gumowski M., *Pieczęcie śląskie do końca XIV wieku*, w: *Historia Śląska od najdawniejszych czasów do roku 1400*, t. 3, red. W. Semkowicz, Kraków 1936 [reed. Polska Akademia Umiejętności, Kraków 2013], s. 247–440.
- Haisig M., *Heraldyka Piastów śląskich do schyłku XIV wieku*, w: *Historia Śląska od najdawniejszych czasów do roku 1400*, t. 3, red. W. Semkowicz, Kraków 1936 [reed. Polska Akademia Umiejętności, Kraków 2013], s. 441–552.
- Heymowski A., *Les cimiers médiévaux des blasons polonaise*, in: *Recueil du IX<sup>e</sup> Congrès International des Sciences Généalogique et Héraldique*, Berne 1968, s. 131–141.
- Hlebionek M., *Pieczęcie Piastów kujawskich*, Polskie Towarzystwo Historyczne, Inowrocław 2011.
- Horwat J., *Książęta górnośląscy z dynastii Piastów. Uwagi i uzupełnienia genealogiczne*, Drukarnia Archidiecezjalna. Wydawnictwo własne, Ruda Śląska 2005.
- Jasiński K., *Rodowód Piastów śląskich. Piastowie wrocławscy, legnicko-brzescy, świdniccy, ziębiccy, głogowscy, żagańscy, oleśniccy, opolscy, cieszyńscy i oświęcimscy*, wstęp T. Jurek, wyd. 2 poprawione, Avalon, Kraków 2007.
- Jeziorski T., *Pieczęć królewska Przemysła II. U genezy Orła Białego – herbu państwa*, w: *Przemysłowicze wielkopolscy od księcia dzielnicowego do króla Polski*, red. H. Kóćka-Krenz, Wydawnictwo Miejskie, Poznań 2008, s. 143–157.
- Jurek T., *Dziedzic Królestwa Polskiego książę głogowski Henryk (1274–1309)*, wyd. 3, Avalon, Kraków 2010.
- Kaganiec M., *Heraldyka Piastów śląskich 1146–1707*, Muzeum Śląskie, Katowice 1992.
- Kokocińska M., *Kancelaria Bolka I księcia jaworsko-świdnickiego*, „Szkice Legnickie” 2000, 21, s. 21–42.
- Kuczyński S.K., *Pieczęcie książąt mazowieckich*, Wrocław–Warszawa 1978.
- Losik-Sidorska A., *Katalog nagrobków piastowskich*, Wydawnictwo Naukowe UAM, Poznań 2020.
- Michta J., *Klejnot w herbach w średniowieczu i okresie nowożytnym*, w: *Venerabiles, nobiles et honesti. Studia z dziejów społeczeństwa Polski średniowiecznej. Prace ofiarowane Profesorowi Januszowi Bieniakowi w siedemdziesiątą rocznicę urodzin i czterdziestolecie pracy naukowej*, Uniwersytet Mikołaja Kopernika, Toruń 1997, s. 341–349.
- Nehmiz H., *Die Siegel der schlesischen Piasten des 13. Jahrhunderts* [maszynopis w Bibliotece Instytutu Historycznego Uniwersytetu Wrocławskiego, sygn. 39729/2].
- Panic I., *Duces opolienses domini in Ratibor. Jeszcze w sprawie tytułatury księcia Przemysła raciborskiego oraz czasu powstania księstw raciborskiego i cieszyńskiego*, „Wieki Stare i Nowe” 2007, 5, s. 82–94.
- Paszkievicz B., *Uwagi o mennictwie wielkopolskim w okresie kwartnikowym*, «Вісник Львівського університету. Серія історична» 2019 (Спецвипуск), s. 162–174.
- Pfötenhauer P., *Die schlesischen Siegel von 1250 bis 1300 (beziehentlich 1327)*, Wrocław 1879.
- Piech Z., *Ikonografia pieczęci Piastów*, Universitas, Kraków 1993.
- Piech Z., *O heraldyce Piastów Śląskich*, „Rocznik Polskiego Towarzystwa Heraldycznego”, seria nowa, 1995, 2 (13), s. 217–233.
- Piech Z., *Strój, insygnia i atrybuty książąt piastowskich do końca XIV w. (część II)*, „Kwartalnik Historii Kultury Materialnej” 1990, 38, 3–4, s. 199–222.
- Piech Z., *Symbole władcy i państwa w monarchii Władysława Łokietka i Kazimierza Wielkiego*, w: *Imagines Potestatis. Rytuály, symbole i konteksty fabularne władzy zwierzchniej*.

- Polska X–XV w. (z przykładami czeskim i ruskim)*, red. J. Banaszkiewicz, Instytut Historii PAN, Warszawa 1994, s. 117–150.
- Piech Z., *Uwagi o typologii i nazewnictwie pieczęci w polskich i zagranicznych badaniach sfragistycznych*, w: *Dawne pieczęcie. Typologia – metody badań – interpretacje*, red. Z. Piech, DiG, Warszawa 2015, s. 15–46.
- Pierzak J., *Średniowieczne hełmy garnckowe na ziemiach polskich na tle zachodnioeuropejskim*, Muzeum Górnośląskie, Bytom 2005 (Rocznik Muzeum Górnośląskiego w Bytomiu, Archeologia, z. 16).
- Sobociński W., *Historia rządów opiekuńczych w Polsce*, „Czasopismo Prawno-Historyczne” 1949, 2, s. 227–353.
- Sperka J., *Książęta i książęne raciborscy (1290/1291–1521)*, Avalon, Kraków 2022.
- Stróżyk P., *W kwestii (pre)początków klejnotu herbu Orzeł Biały*, w: *Władztwo Władysława Łokietka. 700-lecie koronacji królewskiej*, red. W. Fałkowski, P. Tyszką, Ars Regia, Warszawa 2022 (Zamek Królewski w Warszawie – Muzeum. Studia i Materiały, t. 12), s. 283–325.
- Suchodolski S., *Skarb kwartników śląskich z Ostrowa Lednickiego*, „Studia Lednickie” 1996, 4, s. 297–312.
- Szymański J., *Herbarz średniowiecznego rycerstwa polskiego*, Wydawnictwo Naukowe PWN, Warszawa 1993.
- Śliwiński B., *Kiedy władca stawał się władcą? Na niektórych przykładach piastowskich (ale nie tylko)*, w: *Ojcowie, synowie. O tron, władzę, dziedzictwo. W 700. rocznicę narodzin Karola IV Luksemburskiego króla czeskiego i cesarza 1316–1378*, red. B. Możejko, A. Paner, Wydawnictwo Uniwersytetu Gdańskiego, Gdańsk 2018, s. 19–40.
- Trelińska B., *Kancelaria i dokumenty książąt cieszyńskich 1290–1573*, Warszawa–Łódź 1983.
- Wawrzonowska Z., *Uzbrojenie i ubiór rycerski Piastów śląskich od XII do XIV wieku*, Łódź 1976.
- Wójcik M.L., *Dokumenty i kancelaria książąt opolsko-raciborskich do początków XIV wieku*, Wydawnictwo Uniwersytetu Wrocławskiego, Wrocław 1999.
- Wójcik M.L., *Dolny Śląsk w latach 1138–1326*, w: *Dolny Śląsk. Monografia historyczna*, red. W. Wrzesiński, Wydawnictwo Uniwersytetu Wrocławskiego, Wrocław 2006, s. 55–104.
- Wójcik M.L., *Herby, hełmy i klejnoty. Uniwersalne i swoiste treści obrazowe pieczęci rycerstwa śląskiego*, w: *Wokół znaków i symboli. Herby, pieczęcie i monety na Pomorzu, Śląsku i Ziemi Lubuskiej do 1945 roku*, red. A. Chlebowska, A. Gut, DiG, Warszawa 2008, s. 49–66.
- Wójcik M.L., *Od hełmu do herbu – przyczynek do badań nad heraldyzacją znaku rycerstwa śląskiego*, w: *Pieczęcie herbowe – herby na pieczęciach*, red. W. Drelicharz, Z. Piech, DiG, Warszawa 2011 (II Krakowskie Kolokwium Heraldyczne), s. 251–271.
- Wójcik M.L., *Pieczęcie rycerstwa śląskiego w dobie przedhusyckiej*, t. 1–2, Księgarnia Akademicka, Kraków–Wrocław 2018.
- Wroniszewski J., *Herby rycerskie w średniowiecznej sfragistyce polskiej*, w: *Pieczęcie herbowe – herby na pieczęciach*, red. W. Drelicharz, Z. Piech, DiG, Warszawa 2011 (II Krakowskie Kolokwium Heraldyczne), s. 227–250.
- Znamierowski A., *Heraldyka i weksylologia*, Arkady, Warszawa 2017.
- Żerelik R., *Dokumenty i kancelaria Henryka III księcia glogowskiego*, w: „Acta Universitatis Wratislaviensis”, nr 683: *Historia XLII*, Warszawa–Wrocław 1984, s. 3–100.
- Żerelik R., *Dokumenty i kancelarie książąt glogowskich w latach 1250–1331*, Wrocław 1988 (Acta Universitatis Wratislaviensis, nr 902: *Historia LIX*).
- Żerelik R., *Dzieje Śląska do 1526 roku*, w: M. Czapliński, E. Kaszuba, G. Wąs, R. Żerelik, *Historia Śląska*, Wydawnictwo Uniwersytetu Wrocławskiego, Wrocław 2002, s. 13–116.

*Paweł Stróżyk*

### **Helmet Crest of the Piast Dukes to the Early 14th Century Sign of Power, Heraldic Element or Individual Decoration?**

#### Summary

This article deals with the Piast helmet crests used by rulers in the second half of the 13th century (up to and including 1301). The subject of attention and consideration is the question of the significance of this element placed on the helmets of rulers. On the basis of an analysis of the surviving source material (seal images), certain regularities in their use can be discerned; helmet crests had not yet undergone heraldry at that time (so they were not an element of the 'full coat of arms'), but they were not simple decorations of duke and royal helmets either. They should be considered as chieftain marks belonging to the set of insignia used by the rulers of the time.

Key words: helmet crest, coat of arms crest, heraldry, sfragistics, historical iconography, legal archaeology, Piasts

*Paweł Stróżyk*

### **Klejnot hełmowy książąt piastowskich do początku XIV wieku Znak władzy, element heraldyczny czy indywidualna ozdoba?**

#### Streszczenie

Niniejszy artykuł dotyczy piastowskich klejnotów hełmowych, używanych przez władców w drugiej połowie XIII wieku (do 1301 roku włącznie). Przedmiotem uwag i rozważań jest kwestia znaczenia tego elementu umieszczanego na hełmach władców. Na podstawie analizy zachowanego materiału źródłowego (wizerunków napieczętych) można dostrzec pewne prawidłowości w ich stosowaniu; klejnoty hełmowe nie uległy jeszcze wówczas heraldyzacji (nie stanowiły więc elementu „pełnego herbu”), ale nie były także zwykłymi ozdobami hełmów książęcych i królewskiego. Należy uważać je za znaki wodzowskie należące do zespołu insygniów stosowanych przez ówczesnych władców.

Słowa kluczowe: klejnot hełmowy, klejnot herbowy, heraldyka, sfragistyka, ikonografia historyczna, archeologia prawna, Piastowie



*Paweł Stróżyk*

**Helmkleinodien der Piastenfürsten bis Anfang des 14. Jahrhunderts  
Zeichen der Macht, heraldisches Element oder individuelle Verzierung?**

Zusammenfassung

Der vorliegende Beitrag befasst sich mit den Piastenhelmkleinodien, die von den Herrschern in der zweiten Hälfte des 13. Jahrhunderts (bis einschließlich 1301) verwendet wurden. Gegenstand der Ausführungen und Überlegungen ist die Frage nach der Bedeutung dieses Elements auf den Helmen der Herrscher. Anhand der Analyse des überlieferten Quellenmaterials (Siegelbilder) lassen sich gewisse Regelmäßigkeiten in ihrer Verwendung erkennen; Helmkleinodien waren zu dieser Zeit noch nicht heraldisch belegt (also stellten sie kein Element des „Vollwappens“ dar), aber auch kein einfacher Schmuck fürstlicher und königlicher Helme. Sie sollten als Führerzeichen betrachtet werden, die zu den Insignien der damaligen Herrscher gehörten.

Schlüsselwörter: Helmkleinod, Wappenkleinod, Heraldik, Sphragistik, historische Ikonographie, Rechtsarchäologie, Piasten

